

# មាតិកា

ទស្សនៈវិស័យ និងបេសកកម្ម	០១
ផលិតផលរបស់យើង	០៣
សេចក្តីថ្លែងការណ៍របស់ប្រធានក្រុមប្រឹក្សាភិបាល	០៤
ក្រុមប្រឹក្សាភិបាល	០៥
គណៈគ្រប់គ្រង	០៦
រចនាសម្ព័ន្ធ	០៧
ចំនុចបន្តិចសំខាន់ៗនៃហិរញ្ញវត្ថុ	០៨
ចំនុចបន្តិចសំខាន់ៗនៃប្រតិបត្តិការ	០៩
ចំនុចបន្តិចសំខាន់ៗនៃការចូលរួមសង្គម	១០
តារាងតុល្យការ	១១
របាយការណ៍ចំណេញខាត	១២
របាយការណ៍បម្រែបម្រួលមូលធន	១៣
របាយការណ៍លំហូរសាច់ប្រាក់	១៤
កំណត់សម្គាល់លើរបាយការណ៍ហិរញ្ញវត្ថុ	១៦
របាយការណ៍សវនករឯករាជ្យ	៤១
ព័ត៌មានក្រុមហ៊ុន	៤៣



**សេចក្តីជូនដំណឹង!**

**គ្រឹះស្ថានមីក្រូហិរញ្ញវត្ថុសហការ ភីអិលស៊ីយើងខ្ញុំ មាន**

**កិត្តិយសសូមជម្រាបជូនដល់អតិថិជន និង អ្នកពាក់**

**ព័ន្ធទាំងអស់ឱ្យបានជ្រាបថា**

**គ្រឹះស្ថានមីក្រូហិរញ្ញវត្ថុសហការ ភីអិលស៊ី គឺជា**

**គ្រឹះស្ថានឯកជនសុទ្ធសាធ។**

**សូមអរគុណ!**



Like us on facebook page.



# ទស្សនៈវិស័យ

ជាគ្រឹះស្ថានលេចធ្លោដែលបានចូលរួមចំណែកក្នុងការ  
អភិវឌ្ឍន៍ជីវភាពរស់នៅរបស់ប្រជាជន សេដ្ឋកិច្ច និងសង្គម  
របស់ប្រទេសកម្ពុជា។

# បេសិកកម្ម

ផ្តល់នូវស្ថេរភាពនៃការទទួលបាននូវសេវាហិរញ្ញវត្ថុ និងក្លាយជា  
គ្រឹះស្ថានហិរញ្ញវត្ថុលេចធ្លោជាមួយនឹងគុណភាពនៃទ្រព្យសកម្ម  
និងការគ្រប់គ្រងហានិភ័យប្រកបដោយប្រសិទ្ធភាព។



# ផលិតផលរបស់យើង

**ឥណទានផ្ទាល់ខ្លួន** ឥណទានដែលផ្តល់ជូនអតិថិជនសម្រាប់ការប្រើប្រាស់ផ្ទាល់ខ្លួន រួមបញ្ចូលទាំងការប្រើប្រាស់ជាលក្ខណៈគ្រួសារសម្រាប់គោលបំណងផ្សេងៗ។

ឥណទានដែលផ្តល់ជូនដល់ម្ចាស់អាជីវកម្មខ្នាតតូច **ឥណទានអាជីវកម្ម**  
សម្រាប់គោលបំណងនៃអាជីវកម្មជាក់លាក់។

**ឥណទានគេហដ្ឋាន** ឥណទានដែលផ្តល់ជូនអតិថិជនដែលមានបំណងទិញគេហដ្ឋាន ឬសាងសង់គេហដ្ឋានថ្មីទៅតាមតម្រូវការផ្ទាល់ខ្លួន។

ឥណទានដែលផ្តល់ជូនសិស្ស និងស្រ្តី សម្រាប់ប្រើប្រាស់ក្នុងការទៅទាត់ចំណាយលើការសិក្សា ដូចជាកម្រៃសេវា សម្ភារៈ និងចំណាយពាក់ព័ន្ធផ្សេងៗ។ **ឥណទានសិក្សា**

# សេចក្តីថ្លែងការណ៍របស់ប្រធានក្រុមប្រឹក្សាភិបាល



**បុល វ៉ាន់នឿត**

ប្រធានក្រុមប្រឹក្សាភិបាល  
និងប្រធាននាយកប្រតិបត្តិ

ប្រសិនបើយើងក្រលេកមើលទៅឆ្នាំមុនៗ យើងឃើញថា **សហគារ** បានចូលរួមចំណែកក្នុងការរក្សាកំណើនសេដ្ឋកិច្ចនៃប្រទេសកម្ពុជា។ ជាចំណែកមួយនៅក្នុងវិស័យនេះ យើងកំពុងបន្តពង្រឹងគម្រោងអាជីវកម្ម របស់យើង និង សម្រួលការ ផ្តល់ជូននូវសេវាហិរញ្ញវត្ថុខ្នាតតូចទៅកាន់ អតិថិជនរបស់យើង ទាំងផ្នែកសាធារណៈ និងឯកជនផងដែរ ដែលអាច ឲ្យគ្រឹះស្ថានយើងរក្សានូវស្ថេរភាពនៃប្រាក់ចំណូលនាពេលអនាគត។

**លទ្ធផលហិរញ្ញវត្ថុ និងប្រតិបត្តិការ**

ការអធិប្បាយលម្អិតលើលទ្ធផលប្រតិបត្តិការនិងហិរញ្ញវត្ថុសម្រាប់ ឆ្នាំ២០១៨ត្រូវបានរួមបញ្ចូលក្នុងរបាយការណ៍ហិរញ្ញវត្ថុនៃរបាយការណ៍ នេះ។ ទោះបីនេះជាឆ្នាំទីបីនៃប្រតិបត្តិការរបស់យើងហើយយើងមិនទាន់ ទទួលបាននូវប្រាក់ចំណេញក៏ដោយ ប៉ុន្តែការអនុវត្តរបស់យើងនូវតែ ល្អដោយសម្រេចគោលដៅបញ្ចេញឥណទានជិត ៥.២៦ លានដុល្លារ អាមេរិក។

**មូលធន និង កម្ចីហិរញ្ញប្បទាន**

ដើម្បីពង្រឹងលទ្ធភាព ក្នុងការផ្តល់សេវាកម្មឥណទានជូន អតិថិជនរយៈពេលយូរអង្វែង ពួកយើងនឹងបន្តពង្រឹងស្ថានភាពមូលធន និង កម្ចីហិរញ្ញប្បទាន។ យើងបានបន្ថែមមូលធនបន្ថែម ១.៥ លាន ដុល្លារសហរដ្ឋអាមេរិកក្នុងឆ្នាំ ២០១៧ ហើយក៏មានផែនការណ៍តម្លឹង ដើមទុនបន្ថែម ០.៥ លានដុល្លារសហរដ្ឋអាមេរិកក្នុងឆ្នាំក្រោយនេះ។

**ការច្នៃប្រឌិត**

នេះគឺជាឆ្នាំថ្មីមួយទៀតដែល ពួកយើងកំពុងបន្តការប្រឹង ប្រែងយ៉ាងខ្លាំង ក្នុងការបង្កើតនិងច្នៃប្រឌិតថ្មី។ ភាពច្នៃប្រឌិតរបស់យើង គឺមានគោលបំណង បម្រើអត្ថប្រយោជន៍ដល់អតិថិជន ដែលជាវិធី សាស្ត្រចម្បងសម្រាប់ផែនការរយៈពេល៥ឆ្នាំរបស់ស្ថាប័ន។ ទាំងនេះនឹង

ផ្តល់នូវសេវាកម្មឥណទានដ៏ពិសេសមួយ ជាមួយនឹងប្រព័ន្ធនាគារ ឌី ជីថលរួមបញ្ចូលប្រព័ន្ធអតិថិជន ដែលអនុញ្ញាតអោយពួកគាត់អាចបើក មើលនូវ ប្រវត្តិសងប្រាក់ និងតារាងសងប្រាក់ ដែលបង្កើននូវភាពងាយ ស្រួលក្នុងការទូទាត់សង និង ការទទួលបានឥណទានថ្មី។ លើសពីនេះ ទៅទៀត អតិថិជនថ្មីអាចទាញយកកម្មវិធីសម្រាប់អតិថិជន (Customer App) មកប្រើប្រាស់បង្កើតគណនីថ្មី និងមើលសេវាកម្មឥណទាន ហើយ ពួកគេអាចដាក់ការស្នើសុំឥណទានមកសហការបាន។

**ទស្សនៈវិស័យ**

យើងសំលឹងឃើញឆ្នាំ ២០១៩ គឺជាឆ្នាំនៃឱកាសនៃការប្រ- កួតប្រជែងរបស់យើង។ ពួកយើងមានយុទ្ធសាស្ត្រ ក្នុងការបង្កើនសក្តា- នុពល និងផ្តោតលើឥណទានខ្នាតតូច និងឥណទានសម្រាប់សហ- គ្រាសខ្នាតតូចនិងមធ្យម។ ក្រៅពីនេះយើងក៏នឹងផ្តោតទៅលើគុណភាព នៃផលិតផល និងសេវាកម្មរបស់យើងដើម្បីឆ្លើយតបទៅនឹងតម្រូវការ របស់អតិថិជន។

រៀងក្នុងឱកាសនេះផងដែរ ខ្ញុំបាទសូមថ្លែងអំណរគុណ យ៉ាងជ្រាលជ្រៅចំពោះអតិថិជន អ្នកវិនិយោគ បុគ្គលិក និងអ្នកពាក់ព័ន្ធ ទាំងអស់ សម្រាប់ការចូលរួម និងគាំទ្រដ៏មានតម្លៃសម្រាប់ការអភិវឌ្ឍន៍ របស់យើងក្នុងឆ្នាំ ២០១៨ នេះ។



លោក បុល វ៉ាន់នឿត  
ប្រធានក្រុមប្រឹក្សាភិបាល  
២០ កក្កដា ២០១៩

# ក្រុមប្រឹក្សាភិបាល



## បុល រ៉ាន់នឿត

ប្រធានក្រុមប្រឹក្សាភិបាល និងប្រធាននាយកប្រតិបត្តិ

លោក រ៉ាន់នឿត ជាប្រធាននាយកប្រតិបត្តិប្រចាំក្រុមហ៊ុន នៅតំបន់អាជ្ញាធរសិរីសោភ័ណ អ៊ិនហ្វេស៊ិន សេនធីរ ខុអិលធីឌី និងជាប្រធាននាយកប្រតិបត្តិនៃក្រុមហ៊ុននីខេម ខុអិលធីឌី។

បន្ទាប់ពីបានបញ្ចប់ថ្នាក់បរិញ្ញាប័ត្រ ភាសាជប៉ុនផ្នែកអប់រំពីវិទ្យាស្ថានភាសាបរទេស និងបញ្ចប់ថ្នាក់ទស្សនៈកិច្ចសិក្សាពីប្រទេសជប៉ុន លោកបានបំពេញការងារជាមួយធនាគារជប៉ុនមួយ។



## តាកាហ៊ីរ៉ូ យ៉ាម៉ាស៊ីតាក

សមាជិកប្រឹក្សាភិបាល និងប្រធាននាយកហិរញ្ញវត្ថុ

លោក តាកាហ៊ីរ៉ូ ជាប្រធាននាយកហិរញ្ញវត្ថុប្រចាំក្រុមហ៊ុន នៅតំបន់អាជ្ញាធរសិរីសោភ័ណ អ៊ិនហ្វេស៊ិន សេនធីរ ខុអិលធីឌី និងជាប្រធាននាយកប្រតិបត្តិ នៃក្រុមហ៊ុននីខេម ខុអិលធីឌី។ លោកក៏ជាប្រធាននាយកប្រតិបត្តិប្រចាំក្រុមហ៊ុន ស៊ីភីអូឌីហ្វាយណែនស្យូលខន់សាល ថេស្យិនក្នុងប្រទេសសិង្ហបុរីផងដែរ។

លោក តាកាហ៊ីរ៉ូ មានបទពិសោធន៍ ជាង ១៥ឆ្នាំ ក្នុងវិស័យ សេវាកម្មប្រឹក្សាយោបល់ផ្នែកហិរញ្ញវត្ថុ។

# គណៈគ្រប់គ្រង



**លោក ស៊ីម ស៊ីណាត**  
ប្រធាននាយកប្រតិបត្តិការ



**លោក នូថ វណ្ណៈ**  
ប្រធានគ្រប់គ្រងឥណទាន



**លោក សេង ចាន់ធឿន**  
ប្រធានគ្រប់គ្រងហិរញ្ញវត្ថុ



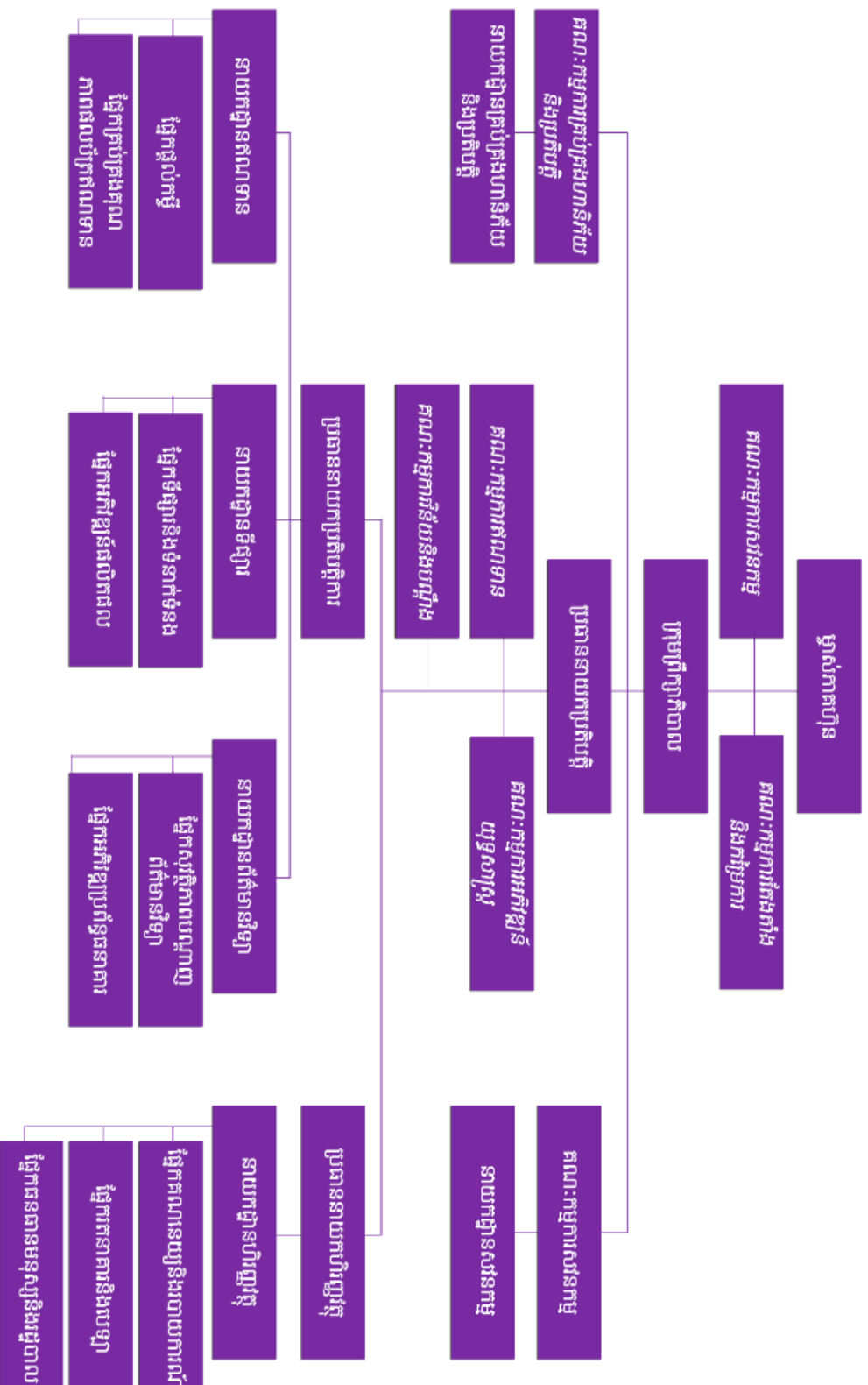
**លោក នូត ច័នធឿន**  
ប្រធានមន្ត្រីឥណទាន



**កញ្ញា ភឿត សម្បស្ស**  
ប្រធានគណនេយ្យករ

# គ្រឹះស្ថានមីក្រូហិរញ្ញវត្ថុ សហការ ភីអិលស៊ី

## រចនាសម្ព័ន្ធ



# ចំណុចបន្តិចសំខាន់ៗនៃហិរញ្ញវត្ថុ



លទ្ធផលហិរញ្ញវត្ថុ	ដុល្លារអាមេរិក	២០១៨ ពាន់រៀល	២០១៧ ដុល្លារអាមេរិក
<b>សមតុល្យ</b>			
ទ្រព្យសម្បត្តិ	៧,០៥៨,១៣៦	៤០០,៧៨៧	៦,៦៨១,២២៥
សម្ពាធកំណទានសរុប	៥,២៦៤,៩០០	២១,១៥៤,៣៦៨	៥,២៥១,៤៨៦
បំណុល	៥,៨១៧,១៣៧	២៣,៣៧៣,២៥៦	៥,០១២,៥៥៤
ដើមទុនវិនិយោគ	១,៨០០,០០០	៧,២២៧,០០០	១,៨០០,០០០
ភាគទុន	១,២៤០,៩៩៩	៤,៩៨៦,៣៣៤	១,៦៦៨,៦៧១
<b>ចំណូល និង ចំណាយ</b>			
ចំណូលពីការប្រាក់	៨៧៨,៥៤៤	៣,៥២៩,៩៩០	៧៣៧,៥៨៤
ចំណូលពីប្រតិបត្តិការផ្សេងៗ	៩៤,០៦៩	៣៧៧,៩៦៩	៧៧,២៩៩
ចំណាយលើការប្រាក់	(៣៨៧,៣៤៣)	(១,៥៥៦,៣៤៤)	(២៦៦,៨២២)
ចំណាយមិនមែនការប្រាក់	(១,០០៣,២១៦)	(៤,០៣០,៩២២)	(៥៥៩,៤២៣)
ចំណាយពន្ធលើប្រាក់ចំណូល	(៩,៧២៦)	(៣៩,០៧៩)	(៨,១៦២)

# ចំនុចបន្តិចសំខាន់ៗនៃប្រតិបត្តិការ



លទ្ធផលពីប្រតិបត្តិការ	២០១៨	២០១៧
ចំនួនខេត្តប្រតិបត្តិការ	១៧	១៧
ចំនួនស្រុកប្រតិបត្តិការ	៦៨	៦៨
ចំនួនឃុំប្រតិបត្តិការ	១៥៩	១៥៩
ចំនួនភូមិប្រតិបត្តិការ	៣១០	៣១០
សាខាសរុប	១	១
ចំនួនបុគ្គលិកសរុប	៣៤	៣៥
ចំនួនអ្នកខ្ចីសរុប	៥៩១	៥៧៩
អត្រាការក្សាអតិថិជន	៥០%	៣៩%
សម្ពាធតំណទានសរុប	៥,៦២១,៨៨៨	៥,២៥១,៤៨៦
សម្ពាធតំណទានមន្ត្រីតំណទាន/	៥៦២,១៨៩	៧៥០,២១២
សម្ពាធតំណទានបុគ្គលិកសរុប/	១៦៥,៣៥០	១៥០,០៤២
សម្ពាធតំណទានជាមធ្យម	៩,៥១៣	៩,០៧០
តំណទានហានិភ័យ (PAR%)	៦%	០%
ទ្រព្យសរុប (US ដុល្លារ)	៧,០៥៨,១៣៦	៦,៦៨១,២២៥

# ចំណុចបន្តិចសំខាន់ៗនៃការចូលរួមសង្គម



លទ្ធផលសម្រេចបានក្នុងការចូលរួមសង្គម	២០១៨	២០១៧
ចំនួនអ្នកខ្ចី	៥៩១	៥៧៩
ចំនួនអ្នកខ្ចីជាស្រ្តី	១៨៩	១៧៩
ចំនួនកម្ចីសម្រាប់ឥណទានអាជីវកម្មខ្នាតតូច	១៨៣	១៨៨
ត្រួតពិនិត្យប្រវត្តិឥណទាន (Credit Bureau Checked)	១០០%	១០០%
ចំនួនបុគ្គលិក	៣៤	៣៥
ចំនួនបុគ្គលិកជាស្រ្តី	១១	១២
អាគ្រាមក្សបុគ្គលិក	៩៥%	៩៧%
ចំនួនវគ្គបណ្តុះបណ្តាលជាមធ្យមសម្រាប់បុគ្គលិក	៣	៣
ពន្ធលើប្រាក់បៀវត្សរ៍និងប្រាក់អត្ថប្រយោជន៍	៤២,៣១០	៤០,៥២៨
ពន្ធកាត់ទុក	៥៩,៥០១	៤៥,៦៥៦
ពន្ធអប្បបរមា	៣,៧២៦	៨,១៦២

# តារាងតុល្យការ

	ដុល្លារអាមេរិក	២០១៨ ពាន់រៀល	២០១៧ ដុល្លារអាមេរិក
<b>ទ្រព្យសកម្ម</b>			
សាច់ប្រាក់ក្នុងដៃ	៩៩,៧៤៨	៤០០,៧៨៧	១១,៧៣៥
សមតុល្យសាច់ប្រាក់នៅធនាគារជាតិ	១០០,៨០៥	៤០៥,០៣៤	១០០,៣១៨
សមតុល្យសាច់ប្រាក់នៅធនាគារឯកជនផ្សេង	១,៣២៣,៤៨៦	៥,៣១៧,៧៦៧	១,០២៣,៩១៩
ឥណទានទៅអតិថិជន	៥,២៦៤,៩០០	២១,១៥៤,៣៦៨	៥,២៥១,៤៨៦
គណនីត្រូវទាញផ្សេងៗ	១១០,១៦៩	៤៤២,៦៥៩	៧៣,២១៩
ទ្រព្យសម្បត្តិ និងបរិក្ខារ	១៥៧,៥៥១	៦៣៣,០៤០	២១៩,២៧៣
ទ្រព្យសម្បត្តិអរូបី	១,៤៧៧	៥,៩៣៤	១,២៧៥
<b>ទ្រព្យសកម្មសរុប</b>	<b>១,០៥៨,១៣៦</b>	<b>២៨,៣៥៩,៥៩០</b>	<b>៦,៦៨១,២២៥</b>
<b>បំណុល និងមូលធន</b>			
<b>បំណុល</b>			
កម្ចីរយៈពេលវែង	៥,៧២០,០០០	២២,៩៨២,៩៦០	៤,៩៧០,០០០
បំណុលរយៈពេលខ្លីផ្សេងៗ	៩៧,១៣៧	៣៩០,២៩៦	៤២,៥៥៤
<b>បំណុលសរុប</b>	<b>៥,៨១៧,១៣៧</b>	<b>២៣,៣៧៣,២៥៦</b>	<b>៥,០១២,៥៥៤</b>
<b>មូលធន</b>			
ដើមទុន	១,៨០០,០០០	៧,២៣២,៤០០	១,៨០០,០០០
ខាតបង្គរ	(៥៥៩,០០១)	(២,២៤៦,០៦៦)	(១៣១,៣២៩)
<b>មូលធនសរុប</b>	<b>១,២៤០,៩៩៩</b>	<b>៤,៩៨៦,៣៣៤</b>	<b>១,៦៦៨,៦៧១</b>
<b>បំណុលនិងមូលធនសរុប</b>	<b>៧,០៥៨,១៣៦</b>	<b>២៨,៣៥៩,៥៩០</b>	<b>៦,៦៨១,២២៥</b>

# របាយការណ៍ចំណេញខាត

	ដុល្លារអាមេរិក	២០១៨ ពាន់រៀល	២០១៧ ដុល្លារអាមេរិក
ចំណូលការប្រាក់	៨៧៨,៥៤៤	៣,៥២៩,៩៩០	៧៣៧,៥៨៤
ចំណាយការប្រាក់	(៣៨៧,៣៤៣)	(១,៥៥៦,៣៤៤)	(២៦៦,៨២២)
<b>ចំណូលប្រតិបត្តិការសរុប</b>	<b>៤៩១,២០១</b>	<b>១,៩៧៣,៦៤៦</b>	<b>៤៧០,៧៦២</b>
សំវិធានធនឥណទានជាប់សង្ស័យ	(៣៥៦,៩៨៨)	(១,៤៣៤,៣៧៨)	(៦៣៦)
ចំណូលប្រតិបត្តិការផ្សេងៗ	៩៤,០៦៩	៣៧៧,៩៦៩	៧៧,២៩៩
ចំណាយប្រតិបត្តិការផ្សេងៗ	(៦៤៦,២២៨)	(២,៥៩៦,៥៤៤)	(៥៥៩,៤២៣)
<b>ខាតមុនដកចំណាយពន្ធ</b>	<b>(៤១៧,៩៤៦)</b>	<b>(១,៦៧៩,៣០៧)</b>	<b>(១១,៩៩៨)</b>
ចំណាយពន្ធ	(៩,៧២៦)	(៣៩,០៧៩)	(៨,១៦២)
<b>ខាតសុទ្ធសម្រាប់ការិយបរិច្ឆេទ</b>	<b>(៤២៧,៦៧២)</b>	<b>(១,៧១៨,៣៨៦)</b>	<b>(២០,១៦០)</b>

# របាយការណ៍ប្រែប្រួលមូលធន

	ភាគដើមទុន ដុល្លារអាមេរិក	ខាតបង្គរ ដុល្លារអាមេរិក	សរុប ដុល្លារអាមេរិក
សមតុល្យនាថ្ងៃទី៣១ ធ្នូ ២០១៦១ មករា ២០១៧/	៣០០,០០០	(១១១,១៦៩)	១៨៨,៨៣១
ខាតក្នុងការិយបរិច្ឆេទ	-	(២០,១៦០)	(២០,១៦០)
<b>ប្រតិបត្តិការជាមួយភាគហ៊ុនិក</b>			
ការបោះផ្សាយភាគហ៊ុន	១,៥០០,០០០	-	១,៥០០,០០០
<b>សមតុល្យនាថ្ងៃទី៣១ ធ្នូ ២០១៧១ មករា ២០១៨/</b>	<b>១,៨០០,០០០</b>	<b>(១៣១,៣២៩)</b>	<b>១,៦៦៨,៦៧១</b>
ខាតសម្រាប់ការិយបរិច្ឆេទ	-	(៤២៧,៦៧២)	(៤២៧,៦៧២)
<b>សមតុល្យនាថ្ងៃទី៣១ ធ្នូ ២០១៨</b>	<b>១,៨០០,០០០</b>	<b>(៥៥៩,០០១)</b>	<b>១,២៤០,៩៩៩</b>
<i>(គិតជាពាន់រៀល)</i>	<i>៧,២៣២,៤០០</i>	<i>(២,២៤៦,០៦៦)</i>	<i>៤,៩៨៦,៣៣៤</i>

# របាយការណ៍លំហូរសាច់ប្រាក់

	ដុល្លារអាមេរិក	២០១៨ ពាន់រៀល	២០១៧ ដុល្លារអាមេរិក
<b>លំហូរសាច់ប្រាក់ពីសកម្មភាពប្រតិបត្តិការ</b>			
ខាតមុនដកចំណាយពន្ធ	(៤១៧,៩៤៦)	(១,៦៧៩,៣០៧)	(១១,៩៩៨)
និយ័តកម្ម៖			
សំវិធានធនឥណទានជាប់សង្ស័យ	៣៥៦,៩៨៨	១,៤៣៤,៣៧៨	(៦៣៦)
រំលស់ទ្រព្យសម្បត្តិអរូបី	២,៧៥២	១១,០៥៨	៦,៨០០
រំលស់ទ្រព្យសម្បត្តិ និង បរិក្ខារ	៦៨,៣៤៧	២៧៤,៦១៨	៤៧,០៣១
ទ្រព្យអរូបីដែលជម្រះចេញពីបញ្ជី	-	-	៣៤,៣២០
ចំណាយការប្រាក់	៣៨៧,៣៤៣	១,៥៥៦,៣៤៤	២៦៦,៨២២
ទ្រព្យសម្បត្តិ និង បរិក្ខារដែលជម្រះចេញពីបញ្ជី	៦,៣៤២	២៥,៤៨២	៥,១៣១
<b>លំហូរសាច់ប្រាក់ពីសកម្មភាពប្រតិបត្តិការ</b>	<b>៤០៣,៨២៦</b>	<b>១,៦២២,៥៧៣</b>	<b>៣៤៧,៤៧០</b>
<b>បម្រើបម្រួលដើមទុនបង្វិល៖</b>			
ឥណទានទៅអតិថិជន	(៣៧០,៤០២)	(១,៤៨៨,២៧៥)	(៣,៥៦១,៣៩៩)
គណនីត្រូវទទួលផ្សេងៗ	(៣៦,៩៥០)	(១៤៨,៤៦៥)	(៤៦,១៦៤)
បំណុលផ្សេងៗ	៤៦,៣០១	១៨៦,០៣៧	១២,៤៣៦
សាច់ប្រាក់ប្រើក្នុងសកម្មភាពប្រតិបត្តិការ	៤២,៧៧៥	១៧១,៨៧០	(៣,២៤៧,៦៥៧)
ប្រាក់តម្កល់តាមច្បាប់	-	-	(៧៥,០០០)
ពន្ធដែលបានបង់	(៩,៧២៦)	(៣៩,០៧៩)	(៨,១៦២)
<b>សាច់ប្រាក់ប្រើក្នុងសកម្មភាពប្រតិបត្តិការ</b>	<b>៣៣,០៤៩</b>	<b>១៣២,៧៩១</b>	<b>(៣,៣៣០,៨១៩)</b>
<b>លំហូរសាច់ប្រាក់ពីសកម្មភាពវិនិយោគ</b>			
ការទិញទ្រព្យសម្បត្តិ និង បរិក្ខារ	(១២,៩៦៧)	(៥២,១០១)	(២២១,៧៥២)
ការទិញទ្រព្យសម្បត្តិអរូបី	(២,៩៥៤)	(១១,៨៦៩)	(៤,៥០០)
<b>សាច់ប្រាក់សុទ្ធប្រើក្នុងសកម្មភាពវិនិយោគ</b>	<b>(១៥,៩២១)</b>	<b>(៦៣,៩៧០)</b>	<b>(២២៦,២៥២)</b>

# របាយការណ៍លំហូរសាច់ប្រាក់

(ត)

	ដុល្លារអាមេរិក	២០១៨ ពាន់រៀល	២០១៧ ដុល្លារអាមេរិក
<b>លំហូរសាច់ប្រាក់ពីសកម្មភាពហិរញ្ញប្បទាន</b>			
សាច់ប្រាក់ទទួលបានពីកម្ចី	៧៥០,០០០	៣,០១៣,៥០០	២,៩៧០,០០០
ការប្រាក់បានបង់	(៣៧៩,០៦១)	(១,៥២៣,០៦៨)	២៥៦,២៩៨
សាច់ប្រាក់ទទួលបានពីការបោះផ្សាយភាគហ៊ុន	-	-	១,៥០០,០០០
<b>សាច់ប្រាក់សុទ្ធពីសកម្មភាពហិរញ្ញប្បទាន</b>	<b>៣៧០,៩៣៩</b>	<b>១,៤៩០,៤៣២</b>	<b>៤,២១៦,២៩៨</b>
<b>កំណើននៃសាច់ប្រាក់និងសាច់ប្រាក់សមមូល</b>	<b>៣៨៨,០៦៧</b>	<b>១,៥៥៩,២៥៣</b>	<b>៦៥៦,៦៣១</b>
<b>សាច់ប្រាក់និងសាច់ប្រាក់សមមូលនាដើមករិយបរិច្ឆេទ</b>	<b>១,០៤៥,៩៧២</b>	<b>៤,២០២,៧១៥</b>	<b>៣៨៩៣៤១</b>
<b>សាច់ប្រាក់ និងសាច់ប្រាក់សមមូលចុងគ្រា</b>	<b>១,៤៣៤,០៣៩</b>	<b>៥,៧៦១,៩៦៨</b>	<b>១,០៤៥,៩៧២</b>
<b>សាច់ប្រាក់និងសាច់ប្រាក់សមមូលចុងគ្រាមាន៖</b>			
សាច់ប្រាក់ក្នុងដៃ	៩៩,៧៨៤	៤០០,៧៨៧	១១,៧៣៥
សមតុល្យនៅធនាគារជាតិ	១០,៨០៥	៤៣,៤១៤	១០,៣១៨
(មិនរួមបញ្ចូលប្រាក់តម្កល់តាមច្បាប់)			
សមតុល្យនៅធនាគារផ្សេងៗ	១,៣២៣,៤៨៦	៥,៣១៧,៧៦៧	១,០២៣,៩១៩
<b>សាច់ប្រាក់និងសាច់ប្រាក់សមមូលចុងគ្រាសរុប</b>	<b>១,៤៣៤,០៣៩</b>	<b>៥,៧៦១,៩៦៨</b>	<b>១,០៤៥,៩៧២</b>

# កំណត់សម្គាល់លើរបាយការណ៍ហិរញ្ញវត្ថុ

## កំណត់សម្គាល់លើរបាយការណ៍ហិរញ្ញវត្ថុ ថ្ងៃទី៣១ ខែធ្នូ ឆ្នាំ២០១៨

### ១. ព័ត៌មានអំពីគ្រឹះស្ថាន

គ្រឹះស្ថានមីក្រូហិរញ្ញវត្ថុ សហការ ភីអិលស៊ី ហៅកាត់ថា (“គ្រឹះស្ថាន”) ជាក្រុមហ៊ុនឯកជនទទួលខុសត្រូវមានកម្រិត ក្រោមបញ្ជីពាណិជ្ជកម្មលេខ Co. ៤៣៦១ E/២០១៥ នៅថ្ងៃទី៨ ខែធ្នូ ឆ្នាំ២០១៥ ចេញដោយក្រសួង ពាណិជ្ជកម្មនៃព្រះរាជាណាចក្រកម្ពុជា។

គ្រឹះស្ថានបានទទួលអាជ្ញាប័ណ្ណពីធនាគារជាតិនៃកម្ពុជា (“NBC”) នៅថ្ងៃទី៨ ខែមេសា ឆ្នាំ២០១៦ ដើម្បីដំណើរការជាស្ថាប័នមីក្រូ ហិរញ្ញវត្ថុ។

ការិយាល័យចុះបញ្ជីរបស់គ្រឹះស្ថាន មានទីតាំងនៅផ្ទះលេខ២០៦ ផ្លូវលេខ១៥៥ សង្កាត់ទួលទំពូង១ ខណ្ឌចំការមន រាជធានីភ្នំពេញ ព្រះរាជាណាចក្រកម្ពុជា។

របាយការណ៍ហិរញ្ញវត្ថុរបស់គ្រឹះស្ថាន ត្រូវបានបង្ហាញជាប្រាក់ដុល្លារអាមេរិក (“US\$”) ដែលជាប្រភេទប័ណ្ណ គោលរបស់គ្រឹះស្ថាន។ របាយការណ៍ហិរញ្ញវត្ថុនេះ ត្រូវបានអនុម័តឲ្យចេញផ្សាយដោយក្រុមប្រឹក្សាភិបាលនៅថ្ងៃទី២៩ ខែឧសភា ឆ្នាំ២០១៩។

### ២. សកម្មភាពចម្បង

សកម្មភាពចម្បងរបស់ គ្រឹះស្ថានមីក្រូហិរញ្ញវត្ថុ សហការ ភីអិលស៊ី គឺផ្តល់សេវាកម្មមីក្រូហិរញ្ញវត្ថុ។ ពុំមានការផ្លាស់ប្តូរជា សារវន្តសម្រាប់សកម្មភាពអាជីវកម្មចម្បងរបស់គ្រឹះស្ថានក្នុងអំឡុងការិយបរិច្ឆេទនេះទេ។

### ៣. មូលដ្ឋាននៃការរៀបចំរបាយការណ៍ហិរញ្ញវត្ថុ

របាយការណ៍ហិរញ្ញវត្ថុរបស់គ្រឹះស្ថាន ត្រូវបានរៀបចំឡើងដោយអនុលោមតាមស្តង់ដារគណនេយ្យនៃកម្ពុជា ហៅកាត់ថា (“CASs”) ដែលបានចេញផ្សាយដោយក្រុមប្រឹក្សាគណនេយ្យជាតិនៃក្រសួងសេដ្ឋកិច្ចនិងហិរញ្ញវត្ថុ និងគោលការណ៍ណែនាំរបស់ធនាគារជាតិនៃកម្ពុជា ក្នុងការរៀបចំ និងការបង្ហាញរបាយការណ៍ហិរញ្ញវត្ថុ។

### ៤. គោលការណ៍គណនេយ្យសំខាន់ៗ

#### ៤.១ មូលដ្ឋានគណនេយ្យ

របាយការណ៍ហិរញ្ញវត្ថុរបស់គ្រឹះស្ថាន ត្រូវបានរៀបចំឡើងដោយប្រើប្រាស់វិធីសាស្ត្រសន្មត ថ្លៃដើមលើកលែង នូវអ្វីដែលបានបញ្ជាក់ក្នុងរបាយការណ៍ហិរញ្ញវត្ថុនេះ។

ការរៀបចំរបាយការណ៍ហិរញ្ញវត្ថុអនុលោមតាម CASs តម្រូវឲ្យក្រុមប្រឹក្សាភិបាលធ្វើការប៉ាន់ស្មាន និង សន្មតដែលមានផលប៉ះពាល់ដល់ចំនួនទ្រព្យសកម្មបំណុលចំណូល និង ចំណាយដែលបានរាយការណ៍ព្រមទាំងការ លាតត្រដាងនូវទ្រព្យសកម្មថាហេតុ និងបំណុលថាហេតុ។ បន្ថែមពីលើនេះ ក្រុមប្រឹក្សាភិបាលត្រូវបានតម្រូវឲ្យ ធ្វើការ វិនិច្ឆ័យក្នុងការអនុលោមតាមគោលការណ៍គណនេយ្យទាំងនោះ។ ចំណុចទាំងឡាយណាដែលទាក់ទងដល់ការវិនិច្ឆ័យ ការប៉ាន់ប្រមាណ និងការសន្មតខាងលើ ត្រូវបានបង្ហាញនៅកំណត់សម្គាល់លេខ៦ ទោះបីជាការប៉ាន់ស្មាននិង ការសន្មតខាងលើធ្វើឡើង ដោយផ្អែកទៅលើការយល់ដឹងដ៏ស្មុកស្មាញបំផុតរបស់ក្រុមប្រឹក្សាភិបាលទៅ លើព្រឹត្តិការណ៍ និងសកម្មភាពផ្សេងៗក៏ដោយក៏លទ្ធផលជាក់លាក់អាចខុសគ្នាពីការប៉ាន់ស្មានទាំងនោះ។

អនុលោមទៅតាមតម្រូវការរបស់ធនាគារជាតិនៃកម្ពុជា រាល់ទ្រព្យសកម្ម បំណុល និងចំណូលចំណាយដែលប្រើប្រាស់ប័ណ្ណបរទេស នៅក្នុងរបាយការណ៍នាដំណាច់ឆ្នាំត្រូវបំប្លែងទៅជាប្រាក់ដុល្លារជាតិ គិតជាពាន់រៀល (“ពាន់រៀល”) ដោយប្រើប្រាស់អត្រាប្តូរប្រាក់ជាផ្លូវការ ដែលចេញផ្សាយដោយធនាគារជាតិនៃកម្ពុជានាការិយបរិច្ឆេទថ្ងៃចេញរបាយការណ៍ហិរញ្ញវត្ថុនោះដែល ១ដុល្លារអាមេរិក = ៤.០១៨រៀល (២០១៧: ១ដុល្លារអាមេរិក = ៤.០៣៧រៀល)។ ការបំប្លែងបែបនេះមិនអាចបកស្រាយបានថា តំណាងតម្លៃលុយ រៀលទាំងបច្ចុប្បន្ន ឬនាអនាគតដែលអាច បំប្លែងជាប្រាក់ដុល្លារអាមេរិកតាមអត្រាប្តូរប្រាក់នេះ រឺអត្រាប្តូរប្រាក់ដទៃទៀតទេ។

**៤.២ សមតុល្យនៅធនាគារជាតិនៃកម្ពុជា**

សមតុល្យនៅធនាគារជាតិនៃកម្ពុជាមាន មូលនិធិបម្រុង និង ប្រាក់តម្កល់នៅធនាគារជាតិនៃកម្ពុជា ដោយអនុលោមទៅតាម ច្បាប់ស្តីពីធនាគារ និង គ្រឹះស្ថានហិរញ្ញវត្ថុ (“LBFI”)។ ប្រាក់តម្កល់តាមច្បាប់មិនអាចយកមកប្រើប្រាស់សម្រាប់ប្រតិបត្តិការប្រចាំថ្ងៃបាន ទេ ដូច្នេះពុំត្រូវបានចាត់ទុកជាចំណែកនៃសាច់ប្រាក់ និងសាច់ប្រាក់សមមូលក្នុងការរៀបចំរបាយការណ៍លំហូរសាច់ប្រាក់ឡើយ។

**៤.៣ សមតុល្យនៅធនាគារផ្សេងៗ**

សមតុល្យនៅធនាគារផ្សេងៗត្រូវបានកត់ត្រាទុកតាមតម្លៃនៃប្រាក់តម្កល់។

**៤.៤ ឥណទានអតិថិជន**

រាល់ឥណទានអតិថិជនត្រូវបានកត់ត្រាក្នុងតារាងតុល្យការ តាមចំនួនប្រាក់ដើមដកចំនួនដែលបានជម្រះចេញពីបញ្ជី និងសំ វិធានធនឥណទានអាក្រក់ និងជាប់សង្ស័យ។

ឥណទានត្រូវបានជម្រះចេញពីបញ្ជី នៅពេលដែលគ្មានលទ្ធភាពជាក់លាក់ថានឹងអាចប្រមូលបានមកវិញ។ ឥណទានអតិថិ- ជនដែលប្រមូលបានមកវិញ បន្ទាប់ពីបានជម្រះចេញពីបញ្ជីរួចហើយត្រូវបានកត់ត្រានៅក្នុងរបាយការណ៍លទ្ធផល។

**៤.៥ សំវិធានធនសម្រាប់ឥណទានអាក្រក់ និងជាប់សង្ស័យ**

ក្នុងកំឡុងការិយបរិច្ឆេទចាស់ សំវិធានធនជាក់លាក់សម្រាប់ឥណទានអាក្រក់ និងឥណទានជាប់សង្ស័យត្រូវបានកំណត់ដោយឥណទាន មិនដំណើការ តាមតម្រូវការរបស់ធនាគារជាតិនៃកម្ពុជាដូចខាងក្រោម៖

ចំណាត់ថ្នាក់	ចំនួនថ្ងៃដែលផុតកំណត់	សំវិធានធន
ឥណទានរយៈពេលខ្លី (តិចជាង១ឆ្នាំ)		
ស្តង់ដារ	ពី ០ថ្ងៃ ទៅ ២៩ថ្ងៃ	០%
ក្រោមស្តង់ដារ	ពី ៣០ថ្ងៃ ទៅ ៥៩ថ្ងៃ	១០%
ជាប់សង្ស័យ	ពី ៦០ថ្ងៃ ទៅ ៨៩ថ្ងៃ	៣០%
បាត់បង់	៩០ថ្ងៃ ឬលើសពី ៩០ថ្ងៃ	១០០%
ឥណទានរយៈពេលវែង (លើសពី១ឆ្នាំ)		
ស្តង់ដារ	ពី ០ថ្ងៃ ទៅ ២៩ថ្ងៃ	០%
ក្រោមស្តង់ដារ	ពី ៣០ថ្ងៃ ទៅ ១៧៩ថ្ងៃ	១០%
ជាប់សង្ស័យ	ពី ១៨០ថ្ងៃ ទៅ ៣៥៩ថ្ងៃ	៣០%
បាត់បង់	៣៦០ថ្ងៃ ឬលើសពី ៣៦០ថ្ងៃ	១០០%

សម្រាប់កំឡុងការិយបរិច្ឆេទនេះ គ្រឹះស្ថានបានអនុវត្តការធ្វើចំណាត់ថ្នាក់ឥណទាន និងសំវិធានធន តាមតម្រូវការរបស់ ប្រកាសលេខ ធ៧-០១៧-៣៤៤ប្រ.ក. ចុះថ្ងៃទី១ ខែធ្នូ ឆ្នាំ២០១៧។ ប្រកាសនេះតម្រូវឱ្យគ្រឹះស្ថានមីក្រូហិរញ្ញវត្ថុទាំងឡាយធ្វើចំណាត់ ថ្នាក់ឥណទានរបស់ខ្លួនជាប្រាំថ្នាក់ ហើយត្រូវប្រាកដថាគ្រឹះស្ថាន របស់ខ្លួនបានបំពេញកាតព្វកិច្ច សំវិធានធន ជាក់លាក់អប្បបរមា។

ចំណាត់ថ្នាក់	ចំនួនថ្ងៃដែលផុតកំណត់	សំវិធានធន
ឥណទានរយៈពេលខ្លី (តិចជាង១ឆ្នាំ)		
<b>ធម្មតា</b>		
ស្តង់ដារ	ពី ០ថ្ងៃ ទៅ ១៤ថ្ងៃ	១%
<b>ជាក់លាក់</b>		
ឃ្នាំមើល	ពី ១៥ថ្ងៃ ទៅ ៣០ថ្ងៃ	៣%
ក្រោមស្តង់ដារ	ពី ៣១ថ្ងៃ ទៅ ៦០ថ្ងៃ	២០%
ជាប់សង្ស័យ	ពី ៦១ថ្ងៃ ទៅ ៩០ថ្ងៃ	៥០%
បាត់បង់	៩១ថ្ងៃ ឬ ច្រើនជាង	១០០%

ការប្រែប្រួលនៃចំណាត់ថ្នាក់សំវិធានធនខាងលើនេះ ត្រូវបានអនុវត្តចាប់ពីការិយបរិច្ឆេទនេះតទៅ ហើយផ្តល់លទ្ធផលនៃសំវិធានធនសម្រាប់ឥណទានអាក្រក់ និងឥណទានជាប់សង្ស័យមានការកើនឡើងចំនួន ១១៩.២៥៦ ដុល្លារអាមេរិក។

សំវិធានធនទូទៅ ដែលត្រូវបានគណនាជាចំនួនភាគរយនៃឥណទានដែលមិនទាន់សងនៅពេលដែលឥណទានត្រូវបានធ្វើចំណាត់ថ្នាក់ ហើយត្រូវបានរាប់បញ្ចូលជាចំណាយនៅក្នុងរបាយការណ៍លទ្ធផល។

ឥណទាននឹងត្រូវបានជម្រះចេញពីបញ្ជីនៅពេលគិតថាពុំអាចប្រមូលត្រឡប់មកវិញបាន។ ឥណទានដែលលុបចោលត្រូវបានយកចេញពីឥណទានដែលមិនទាន់សង ឬនិងកាត់បន្ថយពីសំវិធានធនឥណទានអាចបាត់បង់។

ឥណទានអតិថិជនដែលប្រមូលបានមកវិញបន្ទាប់ពីបានជម្រះចេញពីបញ្ជីហើយ ត្រូវបានកត់ត្រាជាចំណូល ផ្សេងៗ នៅក្នុងរបាយការណ៍លទ្ធផល ។

**៤.៦ ទ្រព្យសម្បត្តិ និងបរិក្ខារ**

ទ្រព្យសម្បត្តិ និងបរិក្ខារត្រូវបានវាស់វែងជាបឋមតាមថ្លៃដើម។ ថ្លៃដើមរួមមាន ចំណាយផ្ទាល់ផ្សេងៗក្នុងការទិញទ្រព្យសម្បត្តិ នោះ។

ផ្នែកនីមួយៗនៃទ្រព្យសម្បត្តិ និងបរិក្ខារ ដែលមានតម្លៃដើមជាសារវន្តរៀបរយនឹងតម្លៃសរុបនៃទ្រព្យទាំងនោះ និងមានអាយុកាលប្រើប្រាស់ផ្សេង ត្រូវបានរំលស់ដោយឡែក។

ក្រោយការទទួលស្គាល់ដំបូង ទ្រព្យសម្បត្តិ និងបរិក្ខារត្រូវបានកត់ត្រាតាមថ្លៃដើមដករំលស់បង្គរ និងការខាតបង់បង្គរពីឱនភាពផ្សេងៗ។

រំលស់ត្រូវបានគិតដើម្បីកាត់បន្ថយថ្លៃនៃទ្រព្យសកម្ម ដោយដកតម្លៃនៃកាកសំណល់តាមអាយុកាលប្រើប្រាស់ប៉ាន់ស្មានរបស់ទ្រព្យសកម្មនោះ។ អត្រារំលស់ចម្បងរួមមានដូចខាងក្រោម៖

ការជួសជុលកែលំអ	៥០%
គ្រឿងសង្ហារឹម និងបរិក្ខារភ្ជាប់	៥០%
បរិក្ខារការិយាល័យ	៥០%
កុំព្យូទ័រ	៥០%
យានយន្ត	២៥%
គ្រឿងបរិក្ខារផ្សេងៗ	៥០%

នៅចុងការិយបរិច្ឆេទនៃរបាយការណ៍ហិរញ្ញវត្ថុ តម្លៃពិតគណនេយ្យរបស់ទ្រព្យសកម្មទាំងអស់ត្រូវបាន ប៉ាន់ស្មានអំពីឱនភាពនៅពេលដែលមានព្រឹត្តិការណ៍ឬបម្រែបម្រួលលក្ខខណ្ឌណាមួយកើតឡើង ដែលធ្វើឲ្យបាត់បង់ តម្លៃពិតគណនេយ្យនៃទ្រព្យសកម្មទាំង

នោះ។ ការខាតបង់ពីឱនភាពនឹងត្រូវបានទទួលស្គាល់ នៅពេលតម្លៃពិត គណនេយ្យលើសពីតម្លៃដែលអាចប្រមូលបាន (យោងទៅ កំណត់សម្គាល់លេខ ៤.៨ ស្តីពីឱនភាពនៃទ្រព្យសកម្ម មិនមែនហិរញ្ញវត្ថុ) ។

តម្លៃកាកសំណល់នៃទ្រព្យសកម្មរយៈពេលប្រើប្រាស់ និងវិធីសាស្ត្ររំលស់ត្រូវបានពិនិត្យឡើងវិញ នៅរាល់ចុងការិយបរិច្ឆេទ ដើម្បី ធានាថាចំនួនវិធីសាស្ត្រ និងរយៈពេលរំលស់មិនប្រែប្រួល បើធៀបទៅនឹងការប៉ាន់ស្មានពីមុន និងទម្រង់នៃការប្រើប្រាស់ ដែលរំពឹងទុកនៃ អត្ថប្រយោជន៍សេដ្ឋកិច្ចនាពេលអនាគតរបស់ទ្រព្យសកម្មទាំងនោះ។ ប្រសិនបើការរំពឹងទុកខុសពីការប៉ាន់ស្មានពីមុនការប្រែប្រួលបែប នោះ ត្រូវបានចាត់ទុកជាការផ្លាស់ប្តូរនៃគណនេយ្យប៉ាន់ស្មាន។

តម្លៃពិតគណនេយ្យនៃទ្រព្យសកម្មត្រូវបានឈប់ទទួលស្គាល់នៅពេលលក់ ឬនៅពេលមិនមានអត្ថប្រយោជន៍សេដ្ឋកិច្ចនាពេល អនាគតបន្តទៀត។ ចំនួនខុសគ្នារវាងតម្លៃទទួលបានពីការលក់ប្រសិនបើមាន និងតម្លៃពិតគណនេយ្យត្រូវបានទទួលស្គាល់នៅក្នុង របាយការណ៍លទ្ធផល។

**៤.៧ ទ្រព្យសកម្មអរូបី**

ទ្រព្យសកម្មអរូបីដែលអាចកំណត់អាយុកាលបាន ត្រូវបានដាក់ដោយឡែកពីគ្នាគឺត្រូវយកតម្លៃយោងចុងឆ្នាំដកនិងរំលស់បង្ករ និងឱនភាពខាតបង់បង្ករ។ ការរំលស់ត្រូវបានទទួលស្គាល់តាមរយៈវិធីសាស្ត្ររំលស់ចេរលើអាយុកាលប៉ាន់ស្មានរបស់ទ្រព្យសកម្មអរូបី នោះ។ វិធីសាស្ត្រដែលត្រូវបានកំណត់ពីអាយុកាលនិងរំលស់ ត្រូវបានពិនិត្យឡើងវិញនៅចុងការិយបរិច្ឆេទរបាយការណ៍នីមួយៗដោយ មានប្រសិទ្ធភាពក្នុងការកំណត់នៃការប្រែប្រួល ដែលត្រូវផ្អែកលើ មូលដ្ឋាននាពេលអនាគត។

ទ្រព្យសកម្មអរូបីដែលមានអាយុកាលប្រើប្រាស់មិនកំណត់ ត្រូវបានដាក់ដោយឡែកពីគ្នាគឺត្រូវយកតម្លៃយោងចុងឆ្នាំ ដកនិងឱ នភាពខាតបង់បង្ករ ។

**៤.៨ ឱនភាពទ្រព្យសកម្ម**

**(ក) ទ្រព្យសកម្មហិរញ្ញវត្ថុ**

ទ្រព្យសកម្មហិរញ្ញវត្ថុត្រូវបានវាយតម្លៃនាកាលបរិច្ឆេទរាយការណ៍នីមួយៗ ដើម្បីកំណត់ថាតើមាន ភស្តុតាងណា មួយដែលបង្ហាញថាទ្រព្យសកម្មហិរញ្ញវត្ថុទាំងនោះមានឱនភាពនៃតម្លៃ។ ទ្រព្យសកម្មហិរញ្ញវត្ថុ ត្រូវបានចាត់ទុកថាមានឱនភាព នៃតម្លៃ ប្រសិនបើមានហេតុការណ៍មួយ ឬ ច្រើនជះឥទ្ធិពលអវិជ្ជមានទៅលើ លំហូរទឹកប្រាក់ នាពេលអនាគតនៃទ្រព្យសកម្ម នោះ។

ការខាតបង់លើឱនភាពនៃទ្រព្យសកម្មហិរញ្ញវត្ថុត្រូវបានគណនាដោយផ្អែកលើភាពខុសគ្នារវាង តម្លៃយោង និងតម្លៃ បច្ចុប្បន្ននៃលំហូរទឹកប្រាក់នាពេលអនាគតដោយធ្វើការបញ្ចុះតម្លៃតាមអត្រាការប្រាក់ប្រសិទ្ធភាពដំបូង។

រាល់ទ្រព្យសកម្មហិរញ្ញវត្ថុទោលសារវន្តទាំងអស់ ត្រូវបានត្រួតពិនិត្យឱនភាពនៃតម្លៃតាមមូលដ្ឋានទោល។ ទ្រព្យ សកម្មហិរញ្ញវត្ថុនៅសល់ត្រូវបានវាយតម្លៃជាមួយ ក្នុងក្រុមទ្រព្យសកម្មដែលមានហានិភ័យ ឥណទានស្រដៀងគ្នា។

ការខាតបង់លើឱនភាពនៃតម្លៃ ត្រូវបានទទួលស្គាល់នៅក្នុងរបាយការណ៍ចំណេញ ឬខាត។

ការខាតបង់លើឱនភាពនៃតម្លៃត្រូវដកចេញវិញនៅក្នុងរបាយការណ៍ចំណេញឬខាតប្រសិនបើការដកចេញអាចពាក់ ព័ន្ធជាមួយនឹងព្រឹត្តិការណ៍ដែលកើតឡើងក្រោយការទទួលស្គាល់ការខាតបង់ពីឱនភាព។

**(ខ) ឱនភាពទ្រព្យសកម្មមិនមែនហិរញ្ញវត្ថុ**

តម្លៃពិតគណនេយ្យនៃទ្រព្យសកម្ម លើកលែងទ្រព្យសកម្មហិរញ្ញវត្ថុ ត្រូវពិនិត្យឡើងវិញនៅរាល់ចុង ការិយបរិច្ឆេទនៃ របាយការណ៍ហិរញ្ញវត្ថុ ដើម្បីកំណត់ថាតើមានសញ្ញានៃឱនភាពដែលអាចកើតឡើងឬទេ។ ប្រសិនបើមានតម្លៃដែលអាចស្តារ បាននឹងត្រូវប៉ាន់ស្មាន។

ទ្រព្យអរូបីទាំងឡាយណាដែលមានអាយុកាលមិនកំណត់ ត្រូវបានធ្វើតេស្តជាមួយរាល់ឆ្នាំដើម្បីរក ឱនភាព ឬញឹកញាប់ជាងនេះ ប្រសិនបើមានការផ្លាស់ប្តូរហេតុការណ៍ណាមួយដែលបង្ហាញថា ទ្រព្យអរូបីទាំងនោះមានឱនភាព។

តម្លៃដែលអាចស្តារបាននៃទ្រព្យសកម្មនីមួយៗ ត្រូវបានប៉ាន់ស្មានដោយឡែកពីគ្នា។ ករណីតម្លៃ ដែលអាចស្តារបាននៃទ្រព្យសកម្មមួយមិនអាចប៉ាន់ស្មានដោយឡែក ការប៉ាន់ស្មានលើឱនភាពនឹងធ្វើឡើងជាក្រុម (Cash Generating Units "CGU") ដែលទ្រព្យសកម្មនោះស្ថិតនៅក្នុង។

តម្លៃដែលអាចស្តារបាននៃទ្រព្យសកម្ម ឬក្រុមទ្រព្យសកម្ម (CGU) គឺតម្លៃដែលខ្ពស់ជាងរវាងតម្លៃ ទីផ្សារដកចំណាយការលក់ និងតម្លៃនៅបន្តប្រើប្រាស់។

ក្នុងការកំណត់តម្លៃនៅបន្តប្រើប្រាស់ការប៉ាន់ស្មានលំហូរសាច់ប្រាក់ចេញ និងចូល ដែលបានមកពី ការប្រើប្រាស់បន្ត និងពីការលក់ចុងក្រោយ ត្រូវបានធ្វើអប្បបរមាដោយប្រើអប្បបរមាអត្រាការប្រាក់មុនបង់ពន្ធ ដែលឆ្លុះបញ្ចាំងពីការវិភាគទីផ្សារបច្ចុប្បន្ននៃតម្លៃប្រាក់គិតតាមពេលវេលា និងហានិភ័យដែលពាក់ព័ន្ធ ជាក់លាក់ទៅនឹងទ្រព្យសកម្មដែលលំហូរសាច់ប្រាក់ប៉ាន់ស្មាននាពេលអនាគតមិនបានធ្វើអប្បបរមា។ ការខាតបង់ពីឱនភាព ត្រូវបានទទួលស្គាល់ក្នុងរបាយការណ៍លទ្ធផលនៅពេលដែលតម្លៃពិតគណនេយ្យនៃ ទ្រព្យសកម្ម ឬក្រុមទ្រព្យសកម្មមានតម្លៃខ្ពស់ជាងតម្លៃដែលអាចស្តារបាន។ ការខាតបង់ពីឱនភាពទាំងអស់របស់ក្រុមទ្រព្យសកម្ម ("CGU") ត្រូវបែងចែកតាមមូលដ្ឋានសមាមាត្រតាមតម្លៃពិតគណនេយ្យរបស់ទ្រព្យសកម្មនីមួយៗក្នុងក្រុម។ ការខាតបង់ពីឱនភាពត្រូវបានកត់ត្រាភ្លាមនៅក្នុងរបាយការណ៍លទ្ធផល។

ការខាតបង់ពីឱនភាព អាចត្រូវបានកត់ត្រាឡើងវិញតែក្នុងករណីដែលមានការផ្លាស់ប្តូរវិធីសាស្ត្រប៉ាន់ស្មានក្នុងការកំណត់តម្លៃដែលអាចស្តារបាននៃទ្រព្យសកម្មនោះ ចាប់តាំងពីការខាតបង់ពីឱនភាពត្រូវបាន ទទួលស្គាល់ចុងក្រោយតែប៉ុណ្ណោះ។

ការខាតបង់ពីឱនភាពអាចត្រូវបានកត់ត្រាឡើងវិញត្រឹមតម្លៃពិតគណនេយ្យ នៃទ្រព្យសកម្មមិន លើសពីតម្លៃពិតគណនេយ្យ ដែលនឹងត្រូវបានកំណត់បន្ទាប់ពីដករំលស់ ប្រសិនបើមិនមានការខាតបង់ពីឱនភាពត្រូវបានទទួលស្គាល់។ ការកត់ត្រាឡើងវិញបែបនេះត្រូវកត់ត្រាជាចំណូល នៅក្នុងរបាយការណ៍លទ្ធផលភ្លាមៗ។

**៤.៩ សំវិធានធន**

សំវិធានធនត្រូវបានទទួលស្គាល់នៅពេលដែលមានកាតព្វកិច្ចផ្លូវច្បាប់ ឬ កាតព្វកិច្ចដែលបង្កើតឡើងនាពេល បច្ចុប្បន្នដែលជាលទ្ធផលនៃព្រឹត្តិការណ៍អតីតកាលទំនងជាអាចត្រូវឱ្យមានការចំណាយធនធាន ដើម្បីទូទាត់ កាតព្វកិច្ចនោះ ហើយចំនួនទឹកប្រាក់អាចត្រូវបានប៉ាន់ស្មានគួរឱ្យជឿជាក់បាន។

នៅពេលដែលផលប៉ះពាល់ នៃតម្លៃសាច់ប្រាក់គិតតាមពេលវេលាមានលក្ខណៈជាសាវ័ន្តចំនួនសំវិធានធន ត្រូវធ្វើអប្បបរមាមកជាតម្លៃបច្ចុប្បន្នតាមអត្រាមុនគិតពន្ធ ដែលអត្រានេះឆ្លុះបញ្ចាំងពីការវាយតម្លៃទីផ្សារបច្ចុប្បន្ននៃ តម្លៃសាច់ប្រាក់គិតតាមពេលវេលា និងហានិភ័យជាក់លាក់ផ្សេងៗនៃកាតព្វកិច្ចនោះ។

សំវិធានធនត្រូវបានធ្វើការត្រួតពិនិត្យឡើងវិញ នៅរៀងរាល់ចុងការិយបរិច្ឆេទនៃរបាយការណ៍ និងត្រូវបាន កែតម្រូវដើម្បីឆ្លុះបញ្ចាំងពីការប៉ាន់ស្មានបច្ចុប្បន្នដែលត្រឹមត្រូវបំផុត។ សំវិធានធននឹងត្រូវធ្វើការកត់ត្រាលប់មកវិញ ប្រសិនបើមិនទំនងថានឹងមានការចំណាយធនធានដើម្បីទូទាត់កាតព្វកិច្ចនោះទេ។

សំវិធានធនមិនបានទទួលស្គាល់ការខាតបង់នាពេលអនាគត។ ប្រសិនបើគ្រឹះស្ថានមានកិច្ចសន្យាវែងឆ្ងាយ នោះតួនាទីបច្ចុប្បន្ន ត្រូវបានទទួលស្គាល់ និងវាស់វែងជាសំវិធានធន។

**៤.១០ ពន្ធលើប្រាក់ចំណេញ**

ពន្ធលើប្រាក់ចំណេញរួមមានពន្ធលើប្រាក់ចំណេញជាប់ពន្ធទាំងអស់។ បន្ទុកពន្ធនៅក្នុងរបាយការណ៍លទ្ធផលរួមមាន ពន្ធក្នុងគ្រា និងពន្ធពន្យា។

**(ក) ពន្ធក្នុងគ្រា**

បន្ទុកពន្ធក្នុងគ្រាត្រូវបានកំណត់ដោយអនុលោមតាមច្បាប់ស្តីពីសារពើពន្ធក្នុងព្រះរាជាណាចក្រកម្ពុជា ដែលរួមបញ្ចូលទាំងមូលដ្ឋានពន្ធយោងតាមប្រាក់ចំណេញជាប់ពន្ធ ។

**(ខ) ពន្ធពន្យា**

ទ្រព្យសកម្មពន្ធពន្យា ឬបំណុលពន្ធពន្យាត្រូវបានទទួលស្គាល់សម្រាប់ពន្ធដែលអាចស្តារបាន ឬបំណុលនាពេលអនាគត ដែលជាលទ្ធផលនៃប្រតិបត្តិការ ឬព្រឹត្តិការណ៍កន្លងមក។ ពន្ធពន្យាកើតឡើងពីភាពខុសគ្នា(ត្រូវបានគេហៅភាពខុសគ្នាបណ្តោះអាសន្ន) រវាងតម្លៃពិតគណនេយ្យនៃទ្រព្យសកម្ម និងបំណុល នៅក្នុងរបាយការណ៍តុល្យការរួមបញ្ចូលគ្នា និងមូលដ្ឋានពន្ធរបស់វា។ មូលដ្ឋានពន្ធនៃទ្រព្យសកម្មត្រូវបាន កំណត់តាមរយៈផលក្នុងការលក់ទ្រព្យសកម្ម។

បំណុលពន្ធពន្យាត្រូវបានទទួលស្គាល់ដោយមានការរំពឹងថា ភាពខុសគ្នាបណ្តោះអាសន្ននឹងធ្វើឲ្យ មានកំណើននៃប្រាក់ចំណេញជាប់ពន្ធនាពេលអនាគត លើកលែងតែមានការទាក់ទងនឹងមូលនិធិពាណិជ្ជកម្ម។ ទ្រព្យសកម្មពន្ធពន្យាត្រូវបានទទួលស្គាល់សម្រាប់រាល់ភាពខុសគ្នាបណ្តោះអាសន្ន ដែលត្រូវបានរំពឹងថានឹងធ្វើឲ្យមានតំហយប្រាក់ចំណេញ ជាប់ពន្ធ នាពេលអនាគតហើយនិងកំហាតពន្ធដែល មិនបានប្រើប្រាស់។

ទ្រព្យសកម្មពន្ធពន្យា ត្រូវបានវាស់វែងគិតជាតម្លៃអតិបរមា ដែលប្រហែលនឹងកើតឡើងច្រើនជាងមិនកើតឡើងថានឹងស្តារបានដោយផ្អែកលើប្រាក់ចំណេញជាប់ពន្ធបច្ចុប្បន្ន ឬប្រាក់ចំណេញជាប់ពន្ធសន្មត នាពេលអនាគត។ តម្លៃពិតគណនេយ្យរបស់ទ្រព្យសកម្មពន្ធពន្យាត្រូវបានត្រួតពិនិត្យឡើងវិញនៅរាល់ចុងការិយបរិច្ឆេទ និងត្រូវបានធ្វើនិយ័តកម្មដើម្បី ឆ្លើយតបនឹងការវាយតម្លៃបច្ចុប្បន្នលើប្រាក់ចំណេញ ជាប់ពន្ធនាពេលអនាគត។ និយ័តកម្មនានា ត្រូវបានទទួលស្គាល់ក្នុងរបាយការណ៍លទ្ធផល។

ពន្ធពន្យាត្រូវបានគណនាតាមអត្រាពន្ធដែលគិតថានឹង អាចអនុវត្តលើប្រាក់ចំណេញជាប់ពន្ធ ឬការខាតបង់ពន្ធ នៅក្នុងកំឡុងការិយបរិច្ឆេទដែលគណៈគ្រប់គ្រងរំពឹងថា ទ្រព្យសកម្មពន្ធពន្យាត្រូវបានទទួលស្គាល់ ឬបំណុលពន្ធពន្យាត្រូវបានទូទាត់តាមមូលដ្ឋាននៃអត្រាពន្ធដែលបានអនុម័ត ឬក៏នឹងត្រូវបានអនុម័តមុនចុងការិយបរិច្ឆេទ។

**៤.១១ ការទទួលស្គាល់ចំណូលការប្រាក់**

ចំណូលការប្រាក់ ពីឥណទានអតិថិជន ប្រាក់បញ្ញើនៅធនាគារជាតិនៃកម្ពុជា និងប្រាក់បញ្ញើនៅធនាគារផ្សេងៗ ត្រូវបានទទួលស្គាល់តាមមូលដ្ឋានបង្ក លើកលែងពេលឥណទានជាឥណទានជាប់សង្ស័យដែលក្នុងករណីនេះ ការប្រាក់ពុំត្រូវបានទទួលស្គាល់ជាប្រាក់ចំណូលឡើយ។

ចំពោះគណនីឥណទានដែលបានចំណាត់ថ្នាក់ថាពុំមានដំណើរការសង ការកាត់ត្រាចំណូលពីការប្រាក់ត្រូវ បានផ្អាករហូតដល់មានសំណងជាសាច់ប្រាក់វិញ។ គណនីឥណទានអតិថិជនត្រូវបានចំណាត់ថ្នាក់ជាឥណទានពុំមានដំណើរការសងក្នុងករណីសំណងមានការយឺតយ៉ាវចាប់ពី ៣០ថ្ងៃឡើងទៅ។

**៤.១២ ការទទួលស្គាល់កម្រៃ និងចំណូលកម្រៃជើងសារ**

គ្រឹះស្ថានទទួលបានកម្រៃ និងកម្រៃជើងសារពីការរៀបចំកិច្ចសន្យាឥណទាន និងការបង់ផ្តាច់មុនកាល កំណត់ ឬការបង់យឺតយ៉ាវរបស់អតិថិជន។ ចំណូលទាំងនេះត្រូវបានទទួលស្គាល់ក្នុងរបាយការណ៍លទ្ធផលតាម មូលដ្ឋានបង្ក។

**៤.១៣ ភាគីពាក់ព័ន្ធ**

ភាគីត្រូវបានចាត់ទុកថាជាភាគីពាក់ព័ន្ធ ប្រសិនបើភាគីនោះមានលទ្ធភាពគ្រប់គ្រងដោយផ្ទាល់ ឬដោយ ប្រយោល ឬមានឥទ្ធិពលជាសារវន្តលើភាគីមួយទៀតក្នុងការសម្រេចចិត្តខាងផ្នែកហិរញ្ញវត្ថុ និងប្រតិបត្តិការ។

ស្ថិតក្រោម LBFI និយមន័យនៃភាគីពាក់ព័ន្ធរួមមានភាគីទាំងឡាយណាដែលកាន់កាប់ដោយផ្ទាល់ឬដោយ ប្រយោលយ៉ាងតិចនូវភាគហ៊ុន១០% ឬ សិទ្ធិក្នុងការសម្រេចចិត្តនិងរួមបញ្ចូលបុគ្គលទាំងឡាយណាដែលចូលរួមក្នុង រដ្ឋបាលដឹកនាំគ្រប់គ្រងឬការគ្រប់គ្រងផ្ទៃក្នុងរបស់គ្រឹះស្ថាន។

**៤.១៤ អត្ថប្រយោជន៍និយោជិក**

**(ក) អត្ថប្រយោជន៍និយោជិករយៈពេលខ្លី**

ប្រាក់ឈ្នួល ប្រាក់បៀវត្សរ៍ភាគទានសន្តិសុខសង្គម ប្រាក់បង់ការឈប់សម្រាកប្រចាំឆ្នាំប្រាក់បង់ ការឈប់សម្រាកពេលឈឺអត្ថប្រយោជន៍បន្ថែម និងអត្ថប្រយោជន៍មិនមែនសាច់ប្រាក់ គឺត្រូវបានវាស់វែងដោយផ្អែកលើមូលដ្ឋានមិនគិតអប្បហារ និងត្រូវបានទទួលស្គាល់ជាចំណាយនៅពេលដែលនិយោជិក ទាំងនោះបានបំពេញការងារឱ្យគ្រឹះស្ថាន។

ប្រាក់សំណងបង្ករយៈពេលខ្លីមាន ប្រាក់បង់ការឈប់សម្រាកប្រចាំឆ្នាំ ដែលត្រូវបានកំណត់ដោយ បានទទួលស្គាល់ជាចំណាយនៅពេលនិយោជិកទាំងនោះ បានបម្រើការងារ ដោយបង្កើនសិទ្ធិទទួលបាន របស់ពួកគាត់ នៅថ្ងៃអនាគត។ អត្ថមានរយៈពេលខ្លីមិនបង្កសម្រាប់ទូទាត់ ដូចជាការឈប់សម្រាកឈឺ ត្រូវបានទទួលស្គាល់នៅពេលដែលអត្ថមាននោះកើតឡើង ហើយប្រសិនបើការឈប់សម្រាកនោះមិនត្រូវបានប្រើប្រាស់ទាំងស្រុង នៅក្នុងការិយបរិច្ឆេទទេ និយោជិកនឹងមិនត្រូវបានទូទាត់ជូនជាសាច់ប្រាក់នៅ ចុងការិយបរិច្ឆេទ ឬនៅពេលដែលលាឈប់ពីគ្រឹះស្ថានឡើយ។

អត្ថប្រយោជន៍បន្ថែម គឺត្រូវបានទទួលស្គាល់ជាចំណាយនៅពេលដែល មានកាតព្វកិច្ចផ្លូវច្បាប់ ឬ កាតព្វកិច្ច ដែលបង្កើតឡើងនាពេលបច្ចុប្បន្ន តម្រូវឱ្យមានការបង់ប្រាក់ ដែលជាលទ្ធផលកើតចេញពី ព្រឹត្តិការណ៍កន្លងមកនិងនៅពេលដែលមានការប៉ាន់ស្មានជាក់លាក់អាចត្រូវបានធ្វើឡើងពីចំនួននៃកាតព្វកិច្ច។

**(ខ) អត្ថប្រយោជន៍ពីការបញ្ឈប់ការងារ**

អត្ថប្រយោជន៍ពីការបញ្ឈប់ការងារគឺជាសំណងដែលត្រូវបង់ជូននិយោជិតដោយការបញ្ឈប់ពីការងារ មុនពេលថ្ងៃចូលនិវត្តន៍ ឬ ការស្ម័គ្រចិត្តរបស់និយោជិត ដើម្បីទទួលយកអត្ថប្រយោជន៍ទាំងនោះជាច្រើននឹងការបញ្ឈប់ពីការងារដោយការស្ម័គ្រចិត្ត។ អត្ថប្រយោជន៍ទាំងនោះត្រូវបានទទួលស្គាល់ជាបំណុលនិងចំណាយនៅពេលដែលគ្រឹះស្ថានមានគម្រោងបញ្ឈប់ការងារនយោជិតជា ផ្លូវការច្បាស់លាស់ដោយ មិនមានលក្ខខណ្ឌណាដែលគម្រោងនេះត្រូវដកចេញ។ ក្នុងករណីការបញ្ឈប់ដោយស្ម័គ្រចិត្តដោយ និយោជិតលើសពីតម្រូវការអត្ថប្រយោជន៍នោះ ត្រូវបានគណនាផ្អែកទៅលើចំនួននិយោជិតដែលរំពឹងថា នឹងទទួលបានការស្នើសុំនេះ។

នៅពេលដែលអត្ថប្រយោជន៍ពីការបញ្ឈប់ការងាររហូសការជំពាក់កំណត់លើសពី ១២ខែ បន្ទាប់ពីចុងនៃការិយបរិច្ឆេទអត្ថប្រយោជន៍នោះត្រូវបានធ្វើអប្បហារទៅជាតម្លៃបច្ចុប្បន្នដោយផ្អែកលើលទ្ធផលទីផ្សារនៅចុងការិយបរិច្ឆេទ។

**៤.១៥ ភតិសន្យាប្រតិបត្តិការ**

ភតិសន្យាត្រូវបានចាត់ថ្នាក់ជាភតិសន្យាប្រតិបត្តិការ បើសិនមិនមានការផ្ទេរជាសារវន្តនូវហានិភ័យ និងផល នៃកម្មសិទ្ធិលើទ្រព្យសម្បត្តិទេ។

ភតិសន្យា ដែលជាភតិសន្យាប្រតិបត្តិការ ត្រូវបានទទួលស្គាល់ជាចំណាយក្នុងរបាយការណ៍លទ្ធផលតាមមូលដ្ឋានថេរលើអាយុកាលនៃភតិសន្យានោះ។

**៤.១៦ រូបិយប័ណ្ណបរទេស**

**(ក) រូបិយប័ណ្ណគោល និងរូបិយប័ណ្ណសម្រាប់បង្ហាញ**

គណនីទាំងអស់ដែលមាននៅក្នុងរបាយការណ៍ហិរញ្ញវត្ថុរបស់គ្រឹះស្ថាន ត្រូវបានវាស់វែងដោយប្រើ ប្រាស់រូបិយប័ណ្ណនៃបរិយាកាសសេដ្ឋកិច្ចចម្បង ដែលគ្រឹះស្ថានធ្វើប្រតិបត្តិការហៅកាត់ថា (រូបិយប័ណ្ណ គោល)។ រូបិយប័ណ្ណជាតិរបស់ព្រះរាជាណាចក្រកម្ពុជាគឺ ប្រាក់រៀលខ្មែរ (រៀល)។ យ៉ាងណាមិញដោយ សារគ្រឹះស្ថាន ធ្វើប្រតិបត្តិការអាជីវកម្ម និងរក្សានូវកំណត់ត្រាគណនេយ្យចម្បងជាប្រាក់ដុល្លារអាមេរិក(“US\$”) ក្រុមប្រឹក្សាភិបាលរបស់គ្រឹះស្ថានកំណត់យកប្រាក់ដុល្លារអាមេរិកជា រូបិយប័ណ្ណគោល និងរូបិយប័ណ្ណសម្រាប់បង្ហាញដោយសារវាឆ្លុះបញ្ចាំងពីធាតុសេដ្ឋកិច្ច នៃព្រឹត្តិការណ៍និងកាលៈទេសៈ របស់គ្រឹះស្ថាន។

**(ខ) ប្រតិបត្តិការ និងសមតុល្យវិបិយប័ណ្ណហទេស**

ប្រតិបត្តិការជាវិបិយប័ណ្ណផ្សេងៗហៅថា(“វិបិយប័ណ្ណហទេស”) ត្រូវបានប្តូរទៅជាវិបិយប័ណ្ណគោល របស់គ្រឹះស្ថាន ដោយប្រើប្រាស់អត្រាប្តូរប្រាក់នៅថ្ងៃប្រតិបត្តិការនោះ។ ទ្រព្យសកម្ម និងបំណុលជា វិបិយប័ណ្ណហទេស នាថ្ងៃចុងក្រោយនៃ ការិយបរិច្ឆេទត្រូវបានប្តូរទៅជាវិបិយប័ណ្ណមុខងាររបស់គ្រឹះស្ថាន ដោយប្រើអត្រាប្តូរប្រាក់នាថ្ងៃនោះ។ រាល់ភាពខុសគ្នាដែលបណ្តាលមកពីរបាយការណ៍វិបិយប័ណ្ណហទេស និងពីបម្លាស់ប្តូរវិបិយប័ណ្ណហទេស នៃទ្រព្យសកម្មនិងបំណុលត្រូវដាក់បញ្ចូល ទៅក្នុងតារាងលទ្ធផលសម្រាប់ការិយបរិច្ឆេទនោះតែម្តង។ ទ្រព្យសកម្ម និងបំណុលមិនមែនជាទឹកប្រាក់ដែលកត់ត្រាដំបូង ជា វិបិយប័ណ្ណ ហទេស ហើយយោងជាតម្លៃដើមត្រូវបានកែសម្រួលដោយប្រើអត្រាដើមនៅថ្ងៃទិញ ហើយចំពោះ ទ្រព្យសកម្ម និង បំណុលមិនមែនជាសាច់ប្រាក់ដែលយោង ជាតម្លៃទីផ្សារត្រូវបានប្រែសម្រួលដោយប្រើអត្រាប្តូរប្រាក់ដែលកើតឡើងនៅពេល ដែលតម្លៃនៃទ្រព្យសកម្ម និងបំណុលទាំងនោះ ត្រូវបានកំណត់ក្នុងគោលបំណងសម្រាប់បង្ហាញ។

**៤.១៧ បន្ទុកលើប្រាក់កម្ចី**

បន្ទុកប្រាក់កម្ចីដែលទាក់ទងផ្ទាល់នឹងការទិញឬសាងសង់ ទ្រព្យសកម្មមានលក្ខណៈសម្បត្តិគ្រប់គ្រាន់ត្រូវបាន ធ្វើមូលធនកម្ម ជាផ្នែកមួយនៃថ្លៃដើមរបស់ទ្រព្យសកម្ម។ ការធ្វើមូលធនកម្មនេះបន្តរហូតដល់សកម្មភាពចាំបាច់ ផ្សេងៗដើម្បីសាងសង់ ឬរៀបចំទ្រព្យ សកម្មត្រូវបានបញ្ចប់សព្វគ្រប់សម្រាប់គោលបំណងប្រើប្រាស់ ឬលក់។ រាល់ការចំណាយបន្ទាប់នេះត្រូវបានគិតបញ្ចូលទៅក្នុងរបាយ ការណ៍លទ្ធផល។ ទ្រព្យសកម្មមានលក្ខណៈសម្បត្តិ គ្រប់គ្រាន់គឺជាទ្រព្យសកម្មមួយដែលត្រូវការរយៈពេលវែងមួយ ដើម្បីធ្វើអោយ រួចរាល់សម្រាប់គោលបំណងប្រើប្រាស់ ឬលក់។ មូលធនកម្មនៃបន្ទុកលើប្រាក់កម្ចីត្រូវបានពន្យារពេលដែលមានការផ្អាកការសាង សង់ទ្រព្យសកម្មនោះ។

តម្លៃនៃបន្ទុកលើប្រាក់កម្ចីដែលអាចធ្វើមូលធនកម្មបាន គឺជាបន្ទុកប្រាក់កម្ចីដាក់ស្តែងដែលបានកើតឡើងទៅលើកម្ចីនៅក្នុង ការិយបរិច្ឆេទ ដកចំណូលវិនិយោគដែលបានមកពីការវិនិយោគនៃកម្ចីបណ្តោះអាសន្ន។

បន្ទុកលើប្រាក់កម្ចី ត្រូវបានកត់ត្រាក្នុងរបាយការណ៍ចំណេញ ឬខាត នៅការិយបរិច្ឆេទដែលប្រតិបត្តិការនោះកើតឡើង។

**៥. សេចក្តីវាយការណ៍ស្តីពីការអនុលោមទៅតាមស្តង់ដារគណនេយ្យកម្ពុជានិងការអនុវត្ត ស្តង់ដារគណនេយ្យ និងបំណកស្រាយខ្លីៗដែលបានធ្វើវិសោធនកម្ម**

**៥.១. សេចក្តីវាយការណ៍ស្តីពីការអនុលោមទៅតាមស្តង់ដារគណនេយ្យកម្ពុជា និង មូលដ្ឋាននៃការរៀបចំរបាយការណ៍ ហិរញ្ញវត្ថុ**

របាយការណ៍ហិរញ្ញវត្ថុរបស់គ្រឹះស្ថាន ត្រូវបានរៀបចំឡើងដោយអនុលោមតាម CASs ចេញផ្សាយដោយក្រុមប្រឹក្សាជាតិ គណនេយ្យ (ហៅកាត់ថា “NAC”) និងគោលការណ៍ណែនាំរបស់ធនាគារជាតិនៃកម្ពុជាទាក់ទងទៅ នឹងការរៀបចំ និងការបង្ហាញនូវ របាយការណ៍ហិរញ្ញវត្ថុ។

គោលការណ៍គណនេយ្យដែលបានអនុវត្ត អាចនឹងមានភាពខុសគ្នាច្រើនពីស្តង់ដាររបាយការណ៍ទាក់ទងនឹងហិរញ្ញវត្ថុអន្តរ ជាតិ និងគោលការណ៍គណនេយ្យដែលទទួលស្គាល់ទូទៅព្រមទាំងស្តង់ដារនៅ ក្នុងប្រទេសរបស់ អ្នកអាន។ ហេតុដូច្នេះ របាយ ការណ៍ហិរញ្ញវត្ថុដែលបានបង្ហាញនូវស្ថានភាពហិរញ្ញវត្ថុលទ្ធផលនៃប្រតិបត្តិការ និង លំហូរសាច់ប្រាក់ មិនមែនក្នុងគោលបំណងដើម្បី បង្ហាញដោយអនុលោមទៅតាមគោលការណ៍គណនេយ្យទូទៅ និងការអនុវត្តនៅក្នុងប្រទេស ឬយុត្តាធិការទាំងឡាយណាក្រៅពីព្រះ រាជាណាចក្រកម្ពុជានោះទេ។ បន្ថែមពីលើនេះ ការប្រើប្រាស់នេះ មិនត្រូវបានបង្កើតឡើងសម្រាប់បុគ្គលទាំងឡាយណាដែលមិនបាន ដឹងអំពីគោលការណ៍នីតិវិធី និង ការអនុវត្តរបស់ព្រះរាជាណាចក្រកម្ពុជាឡើយ។

**៥.២. ស្តង់ដារ វិសោធនកម្ម និងបំណកស្រាយទៅលើស្តង់ដារដែលមានស្រាប់ ដែលមិនទាន់ចូលជាធរមាន និងមិនទាន់បានអនុ វត្តដោយគ្រឹះស្ថាន**

ថ្ងៃប្រកាសឲ្យប្រើ របាយការណ៍ហិរញ្ញវត្ថុទាំងនេះ ស្តង់ដារថ្មីៗនីមួយៗ រួមទាំងការបកស្រាយមួយចំនួន ទៅតាមស្តង់ដារដែល មានស្រាប់ដែលបានចេញផ្សាយជាសាធារណៈប៉ុន្តែមិនមានប្រសិទ្ធភាព និងមិនត្រូវបានអនុវត្តដោយគ្រឹះស្ថាននៅឡើយ។

ដោយអនុលោមទៅតាមប្រកាសរបស់ក្រសួងសេដ្ឋកិច្ច និងហិរញ្ញវត្ថុ លេខ០៦៨ សហវ-ប្រក ចុះថ្ងៃទី៤ ខែមករា ឆ្នាំ២០០៩ និង យោងតាមសេចក្តីជូនដំណឹងក្រុមប្រឹក្សាជាតិគណនេយ្យនៃព្រះរាជាណាចក្រកម្ពុជា លេខ០៩៧/០៩ សហវ-ក.ជ.គ ចុះថ្ងៃទី២៤ ខែ

សីហា ឆ្នាំ២០០៩ ស្តីពីការដាក់ឱ្យប្រើប្រាស់ស្តង់ដាររបាយការណ៍ ទាក់ទងនឹងហិរញ្ញវត្ថុអន្តរជាតិនៃកម្ពុជាក្រុមប្រឹក្សាជាតិគណនេយ្យ នៃព្រះរាជាណាចក្រកម្ពុជា សម្រេចជ្រើសរើស ស្តង់ដារគណនេយ្យ ដែលសមមូលទៅនឹងស្តង់ដាររបាយការណ៍ទាក់ទងនឹងរបាយការណ៍ហិរញ្ញវត្ថុអន្តរជាតិដែល ចេញផ្សាយជាធរមានដោយក្រុមប្រឹក្សាគណនេយ្យអន្តរជាតិ សម្រាប់អនុវត្តចំពោះរបាយការណ៍ហិរញ្ញវត្ថុដែលនឹង ចាប់ផ្តើមនៅថ្ងៃបុក្រាយថ្ងៃទី១ ខែមករា ឆ្នាំ២០១២ ។ ស្តង់ដារថ្មីនេះនឹងត្រូវហៅថា “ស្តង់ដាររបាយការណ៍ទាក់ទង នឹង ហិរញ្ញវត្ថុអន្តរជាតិនៃកម្ពុជា” ហៅកាត់ថា (“CIFRS”)។

ការអនុវត្ត CIFRS ត្រូវបានពន្យារពេលសម្រាប់អនុវត្តចំពោះរបាយការណ៍ហិរញ្ញវត្ថុដែលនឹងចាប់ផ្តើមនៅថ្ងៃទី១ ខែមករា ឆ្នាំ ២០១៩ តាមរយៈសេចក្តីប្រកាសលេខ ០៥៨ សហវ-ក.ជ.គ ចុះថ្ងៃទី២៤ ខែមីនា ឆ្នាំ២០១៦ ដោយក្រុមប្រឹក្សាជាតិគណនេយ្យ។

## **៦. ការប៉ាន់ស្មាននិងការវិនិច្ឆ័យគណនេយ្យសំខាន់ៗ**

### **៦.១ ការផ្លាស់ប្តូរការប៉ាន់ស្មាន**

ការប៉ាន់ស្មាន ត្រូវបានធ្វើការវាយតម្លៃជាបន្តបន្ទាប់ និងយោងតាមបទពិសោធន៍ព្រមទាំងកត្តាផ្សេងៗទៀត រួមមានការរំពឹងទុក អំពីព្រឹត្តិការណ៍នាពេលអនាគត ដែលត្រូវបានគេជឿជាក់ថាមានភាពសមស្របក្នុងកាលៈទេសៈ មួយ។

តាមមតិយោបល់របស់ក្រុមប្រឹក្សាភិបាល ពុំមានការផ្លាស់ប្តូរជាសារវន្តនូវការប៉ាន់ស្មាននៅក្នុងអំឡុងពេល និងចុងការិយ បរិច្ឆេទនោះទេ។

### **៦.២ ការវិនិច្ឆ័យសំខាន់ៗដែលធ្វើឡើងក្នុងការអនុវត្តគោលការណ៍គណនេយ្យ**

មិនមានការវិនិច្ឆ័យសំខាន់ៗត្រូវបានធ្វើឡើងដោយផ្ទាល់ដឹកនាំក្នុង ដំណើរការនៃការអនុវត្តគោលការណ៍ គណនេយ្យរបស់ គ្រឹះស្ថាន ដែលមានផលប៉ះពាល់ជាសារវន្តទៅលើចំនួន ដែលបានទទួលស្គាល់នៅក្នុង របាយការណ៍ហិរញ្ញវត្ថុឡើយក្រៅពីចំនួន ទាំងឡាយណាដែលទាក់ទងនឹងការប៉ាន់ស្មានដូចមានខាងក្រោម។

### **៦.៣ ប្រភពសំខាន់ៗនៃភាពមិនពិតប្រាកដនៃការប៉ាន់ស្មាន**

ខាងក្រោមនេះគឺជាការសន្និដ្ឋានសំខាន់ៗទាក់ទងទៅនឹងអនាគត និងប្រភពសំខាន់ៗដទៃទៀតនៃភាព មិនពិតប្រាកដនៃការ ប៉ាន់ស្មានក្នុងតារាងតុល្យការ ដែលមានហានិភ័យជាសារវន្តដែលបណ្តាលឱ្យមាន និយ័តកម្មជាសារវន្តទៅលើតម្លៃពិតគណនេយ្យ របស់ទ្រព្យសកម្មនិងបំណុលនៅក្នុងការិយបរិច្ឆេទបន្ទាប់។

#### **(ក) រំលស់នៃទ្រព្យសម្បត្តិ និងបរិក្ខារ**

តម្លៃដើមនៃទ្រព្យសម្បត្តិ និងបរិក្ខារត្រូវបានធ្វើរំលស់តាមមូលដ្ឋានរំលស់ចេរទៅតាមអាយុកាល ប្រើប្រាស់នៃធាតុនីមួយៗ។ ថ្នាក់ដឹកនាំបានធ្វើការប៉ាន់ស្មាននូវអាយុកាលប្រើប្រាស់នៃទ្រព្យសកម្មទាំងនេះ ដោយផ្អែកលើ បទពិសោធន៍នៃការប្រើប្រាស់រំពឹងទុកការខូចខាតនិងភាពហួសសម័យនៃបច្ចេកទេសដែល កើតឡើងពីការផ្លាស់ប្តូរនៅក្នុងតំរូវការទីផ្សារឬសេវាកម្ម ដែលផ្តល់ដោយទ្រព្យសកម្មទាំងនោះ។ ការផ្លាស់ប្តូរ នូវកត្តាទាំងនេះអាចនឹងមានផលប៉ះពាល់ទៅដល់អាយុកាលប្រើប្រាស់ និងតម្លៃកាកសំណល់នៃទ្រព្យសកម្ម។ ដូច្នេះរំលស់នាពេលអនាគតអាចនឹងត្រូវបានកែប្រែ។

#### **(ខ) ការថយចុះនៃឥណទានអតិថិជន**

គ្រឹះស្ថានបានអនុវត្តការធ្វើចំណាត់ថ្នាក់ឥណទាននិងសំវិធានធនតាមតម្រូវការរបស់ ប្រកាសលេខ ធ៧-០២-១៨៦ ប្រក.ចុះថ្ងៃទី១៣ ខែកញ្ញា ឆ្នាំ២០០២។ ប្រកាសនេះតម្រូវឱ្យគ្រឹះស្ថានហិរញ្ញវត្ថុ ទាំងឡាយធ្វើចំណាត់ថ្នាក់សំរាប់តម្លៃឥណទាន របស់ខ្លួនជាបួនថ្នាក់ហើយត្រូវប្រាកដថា គ្រឹះស្ថានរបស់ខ្លួនបានបំពេញកាតព្វកិច្ចសំវិធានធនដាក់លាក់អប្បបរមា ដោយផ្អែក លើចំណាត់ថ្នាក់ឥណទាន ដោយមិនគិត ដល់តម្លៃទ្រព្យសម្បត្តិ ដែលបានដាក់បញ្ចាំ (លើកលែងតែជាសាច់ប្រាក់)។ សម្រាប់ គោលបំណងក្នុងការធ្វើចំណាត់ថ្នាក់ឥណទាននេះតម្រូវឱ្យគ្រឹះស្ថានគិតពិចារណាទៅលើប្រវត្តិនៃការសងប្រាក់ និងលក្ខខណ្ឌ ហិរញ្ញវត្ថុរបស់អ្នកខ្ចីប្រាក់។

#### **(គ) ចំណាយពន្ធ**

ការវិនិច្ឆ័យសំខាន់ៗត្រូវបានរួមបញ្ចូលក្នុងការកំណត់នូវសំវិធានធនពន្ធរបស់គ្រឹះស្ថាន។ គ្រឹះស្ថាននឹងធ្វើការកត់ត្រា បំណុលសម្រាប់រាល់ ចំណាយលើពន្ធដែលរំពឹងទុកផ្អែកទៅលើការប៉ាន់ស្មាន តាមរយៈការ បកស្រាយបទប្បញ្ញត្តិពន្ធផ្សេងៗ ដោយថ្នាក់ដឹកនាំ ថាតើពន្ធទាំងនោះត្រូវបង់នៅពេលដែលលទ្ធផលពន្ធខុសគ្នាពីការប៉ាន់ស្មានដែលត្រូវបានធ្វើការកត់ត្រាពី មុនភាពខុសគ្នាទាំងនោះនឹងមានផលប៉ះពាល់ដល់សំវិធានធនពន្ធការិយបរិច្ឆេទដែលការកំណត់នោះត្រូវបានធ្វើឡើង។

**៧. សាច់ប្រាក់ក្នុងដៃ**

	២០១៨	២០១៧
	ដុល្លារអាមេរិក	ដុល្លារអាមេរិក
សាច់ប្រាក់ក្នុងដៃ	៩៩.៧៤៨	៤០០.៧៨៧

**៨. សមតុល្យនៅធនាគារជាតិកម្ពុជា**

	២០១៨	២០១៧
	ដុល្លារអាមេរិក	ដុល្លារអាមេរិក
គណនីចរន្ត	១០.៨០៥	៤៣.៤១៤
ប្រាក់តម្កល់	៩០.០០០	៣៦១.៦២០
	១០០.៨០៥	៤០៥.០៣៤

**ប្រាក់តម្កល់**

អនុលោមតាមប្រកាសលេខ ធ៧-០០-០០៦ប្រ.ក. ចុះថ្ងៃទី១១ខែមករាឆ្នាំ២០០០ និងប្រកាសលេខ ធ៧-០៦-២០៩ប្រ.ក ចុះ ថ្ងៃទី១៣ ខែកញ្ញា ឆ្នាំ២០០៦ ស្តីពីការផ្តល់អាជ្ញាប័ណ្ណរបស់គ្រឹះស្ថានមីក្រូហិរញ្ញវត្ថុ គ្រឹះស្ថានត្រូវរក្សានូវប្រាក់តម្កល់លើដើមទុនចំនួន ៥%នៃដើមទុកចុះបញ្ជី។ ប្រាក់តម្កល់នេះនឹងត្រូវបង្វិលឲ្យ គ្រឹះស្ថានវិញនៅពេលដែលគ្រឹះស្ថានស្ម័គ្រចិត្តបញ្ចប់អាជីវកម្មរបស់ខ្លួន។ ប្រាក់តម្កល់នេះមិនមានគិតការប្រាក់ទេ។

**៩. សមតុល្យនៅធនាគារផ្សេងៗ**

	២០១៨	២០១៧
	ដុល្លារអាមេរិក	ដុល្លារអាមេរិក
ធនាគារវឌ្ឍនភាពអាស៊ីចំកាត់	៣៣៤.៨៩៤	១.៣៤៥.៦០៤
ធនាគារអេស៊ីលីដា	២៣៦.១០៨	៩៤៨.៦៨២
ធនាគារឯកទេសវីង	១.៩៧៤	៧.៩៣២
អិលអូអិលស៊ី (ខេមបូឌា) ភីអិលស៊ី	៧៥០.០០០	៣.០១៣.៥០០
គ្រឹះស្ថានមីក្រូហិរញ្ញវត្ថុ ហត្ថាកសិករ លីមីធីត	៥១០	២.០៤៩
	១.៣២៣.៤៨៦	៥.៣១៧.៧៦៧

គ្រឹះស្ថានមានគណនីបញ្ញើសន្សំសំចៃនៅគ្រឹះស្ថានមីក្រូហិរញ្ញវត្ថុ ហត្ថាកសិករលីមីធីត និងអិលអូអិលស៊ី (ខេមបូឌា) ភីអិលស៊ី។ គណនីបញ្ញើសន្សំសំចៃនេះអាចទទួលបានអត្រាការប្រាក់ប្រចាំឆ្នាំ ចាប់ពី ៣% រហូតដល់ ៣.២៥% (២០១៧៖ ២% រហូតដល់ ៣%) នៅក្នុងការិយបរិច្ឆេទនៃរបាយការណ៍នេះ។

**១០. ឥណទានអតិថិជន**

ឥណទានអតិថិជន  
សំវិធានធនសម្រាប់ឥណទានជាប់សង្ស័យ

	២០១៨	២០១៧
ដុល្លារអាមេរិក	ពាន់រៀល	ដុល្លារអាមេរិក
	៥.៦២១.៨៨៨	២២.៥៨៨.៧៤៦
	(៣៥៦.៩៨៨)	(១.៤៣៤.៣៧៨)
	៥.២៦៤.៩០០	៥.២៥១.៣៦៨

**(ក) សំវិធានធនសម្រាប់ឥណទានជាប់សង្ស័យ**

សំវិធានធនដើមគ្រា  
សំវិធានធនក្នុងការិយបរិច្ឆេទ  
ឥណទានបាត់បង់  
សំវិធានធនចុងគ្រា

	២០១៨	២០១៧
ដុល្លារអាមេរិក	ពាន់រៀល	ដុល្លារអាមេរិក
	២៥០	១.០០៥
	៣៥៦.៩៨៨	១.៤៣៤.៣៧៨
	(២៥០)	(១.០០៥)
	៣៥៦.៩៨៨	១.៤៣៤.៣៧៨

**(ខ) វិភាគតាមកាលកំណត់**

តិចជាង ១ឆ្នាំ  
ពី ១ឆ្នាំ ទៅ ៥ឆ្នាំ  
លើសពី ៥ឆ្នាំ

	២០១៨	២០១៧
ដុល្លារអាមេរិក	ពាន់រៀល	ដុល្លារអាមេរិក
	៣៩០.១៤០	១.៥៦៧.៥៨២
	៣.៦៥៧.៣១០	១៤.៦៩៥.០៧២
	១.៥៧៤.៤៣៨	៦.៣២៦.០៩២
	៥.៦២១.៨៨៨	២២.៥៨៨.៧៤៦

**(គ) វិភាគតាមប្រភេទរូបិយប័ណ្ណ**

ដុល្លារអាមេរិក  
ខ្មែររៀល

	២០១៨	២០១៧
ដុល្លារអាមេរិក	ពាន់រៀល	ដុល្លារអាមេរិក
	៥.៥៩០.៨២៥	២២.៤៦៣.៩៣៥
	៣១.០៦៣	១២៤.៨១១
	៥.៦២១.៨៨៨	២២.៥៨៨.៧៤៦

**(ឃ) វិភាគតាមកត្តាសេដ្ឋកិច្ច**

ជំនួញ និងពាណិជ្ជកម្ម  
គ្រួសារ  
កសិកម្ម

	២០១៨	២០១៧
ដុល្លារអាមេរិក	ពាន់រៀល	ដុល្លារអាមេរិក
	២.៦៦០.៧៧៤	១០.៦៩០.៩៩០
	២.៩៦០.៦៩៨	១១.៨៩៦.០៨៥
	៤១៦	១.៦៧១
	៥.៦២១.៨៨៨	២២.៥៨៨.៧៤៦

**(ង) វិភាគតាមសម្ព័ន្ធភាគី**

ឥណទានទៅអតិថិជនខាងក្រៅ  
ឥណទានទៅបុគ្គលិក

	២០១៨	២០១៧
ដុល្លារអាមេរិក	ពាន់រៀល	ដុល្លារអាមេរិក
	៥.០៦៧.២៧៩	២០.៣៦០.៣២៧
	៥៥៤.៦០៩	២.២២៨.៤១៩
	៥.៦២១.៨៨៨	២២.៥៨៨.៧៤៦

(ច) វិភាគតាមការធានាលើឥណទានដំណើរការ និងមិនដំណើរការ

	ដុល្លារអាមេរិក	២០១៨ ពាន់រៀល	២០១៧ ដុល្លារអាមេរិក
<b>ឥណទានស្តង់ដារ៖</b>			
មានវត្តមាន	៣.៨៨៧.៦៦២	១៥.៦២០.៦២៦	៣.៤៥៣.៨៨០
គ្មានវត្តមាន	៨៦៦.០៧៣	៣.៤៧៩.៨៨១	១.៧៩៧.៨៥៦
<b>ឥណទានថ្នាក់ឃ្នាំមើល៖</b>			
មានវត្តមាន	១.៧០០	៦.៨៣១	-
គ្មានវត្តមាន	-	-	-
<b>ឥណទានក្រោមស្តង់ដារ៖</b>			
មានវត្តមាន	៦៨៤.៣៥៥	២.៧៤៩.៧៣៨	-
គ្មានវត្តមាន	២.៧១០	១០.៨៨៩	-
<b>ឥណទានជាប់សង្ស័យ៖</b>			
មានវត្តមាន	៤.១១៣	១៦.៥២៦	-
គ្មានវត្តមាន	១០.៦៩០	៤២.៩៥២	-
<b>ឥណទានបាត់បង់៖</b>			
មានវត្តមាន	១៥១.៤៥១	៦០៨.៥៣០	-
គ្មានវត្តមាន	១៣.១៣៤	៥២.៧៧៣	-
	<b>៥.៦២១.៨៨៨</b>	<b>២២.៥៨៨.៧៤៦</b>	<b>៥.២៥១.៧៣៦</b>

(ឆ) វិភាគតាមហានិភ័យ

	ដុល្លារអាមេរិក	២០១៨ ពាន់រៀល	២០១៧ ដុល្លារអាមេរិក
ហានិភ័យធំៗ	-	-	-
មិនមែនហានិភ័យធំៗ	៥.៦២១.៨៨៨	២២.៥៨៨.៧៤៦	៥.២៥១.៧៣៦
	<b>៥.៦២១.៨៨៨</b>	<b>២២.៥៨៨.៧៤៦</b>	<b>៥.២៥១.៧៣៦</b>

ហានិភ័យធំៗ ត្រូវបានផ្តល់និយមន័យនៅក្នុងគោលការណ៍ ណែនាំរបស់ធនាគារជាតិនៃកម្ពុជាថាជាសមតុល្យ សរុបនៃឥណទាន និង បុរេប្រទានដែលផ្តល់ដល់អតិថិជនម្នាក់លើសពី ១០% ផ្ទាល់សុទ្ធរបស់មូលនិធិនៃធនាគារ។ ហានិភ័យនេះសំដៅលើចំនួនប្រាក់ខ្ពស់បំផុតនៃឥណទានដែលនៅសល់ និងទាយធ្លាទាន និងឥណទានដែលនៅសល់ ឬទាយធ្លាទានដែលបានអនុម័ត។

**១១. គណនីត្រូវទទួលផ្សេងៗ**

	ដុល្លារអាមេរិក	២០១៨ ពាន់រៀល	២០១៧ ដុល្លារអាមេរិក
ការប្រាក់ត្រូវទទួល	៧៧.៣៣៥	៣១០.៧៣២	៥០.៤៣៩
បុរេប្រទាន	៣២.៨៣៤	១៣១.៩២៧	២២.៧៨០
	<b>១១០.១៦៩</b>	<b>៤៤២.៦៥៩</b>	<b>៧៣.២១៩</b>

**១២. ទ្រព្យសម្បត្តិ និងបរិក្ខារ**

**ថ្លៃដើម**

**សមតុល្យនាថ្ងៃទី៣១ ខែធ្នូ ឆ្នាំ២០១៦**

ការទិញបន្ថែម

ការជម្រះចេញពីបញ្ជី

ការជួសជុល កែលំអ ដុល្លារអាមេរិក	គ្រឿងសង្ហារឹម និងបរិក្ខារភ្ជាប់ ដុល្លារអាមេរិក	បរិក្ខារ ការិយាល័យ ដុល្លារអាមេរិក	កុំព្យូទ័រ ដុល្លារអាមេរិក	យានយន្ត ដុល្លារអាមេរិក	គ្រឿង បរិក្ខារផ្សេងៗ ដុល្លារអាមេរិក	សរុប ដុល្លារអាមេរិក
១១.៥៥៥	៦៤៥	១០.៥៧០	១១.៣៦៣	២៦.០០០	៦.៩២២	៦៧.០៥៥
៤៤.៤១៦	១.៦៤២	៦.៤៤១	៩.៣៤២	១៥២.១៤៦	៧.៧៦៥	២២១.៧៥២
(១២.២៤១)	-	-	-	-	(៣៤០)	(១២.៥៨១)

**សមតុល្យនា ថ្ងៃទី៣១ ខែធ្នូ ឆ្នាំ២០១៧**

ការទិញបន្ថែម

ការជម្រះចេញពីបញ្ជី

៤៣.៧៣០	២.២៨៧	១៧.០១១	២០.៧០៥	១៧៨.១៤៦	១៤.៣៤៧	២៧៦.២២៦
២.២៦៦	១០	៦.២៤២	២.៧៧៥	១.២៥០	៤២៤	១២.៩៦៧
-	-	-	-	-	(៨.៧៥៧)	(៨.៧៥៧)

**សមតុល្យនាថ្ងៃទី៣១ ខែធ្នូ ឆ្នាំ២០១៨**

៤៥.៩៩៦	២.២៩៧	២៣.២៥៣	២៣.៤៨០	១៧៩.៣៩៦	៦.០១៤	២៨០.៤៣៦
--------	-------	--------	--------	---------	-------	---------

**រំលស់បង្ក**

**សមតុល្យនាថ្ងៃទី៣១ ខែធ្នូ ឆ្នាំ២០១៦**

រំលស់ក្នុងគ្រា

ការជម្រះចេញពីបញ្ជី

៣.៧១៣	៣២២	៣.៤៨៧	២.៩៩០	៣.៧៩២	៣.០៦៨	១៧.៣៧២
៦.៥១២	៧៦៣	៥.៦១៤	៥.៧៧២	២៣.៩៣៣	៤.៤៣៧	៤៧.០៣១
(៧.២៥៣)	-	-	-	-	(១៩៧)	(៧.៤៥០)

**សមតុល្យនាថ្ងៃទី៣១ ខែធ្នូ ឆ្នាំ២០១៧**

រំលស់ក្នុងឆ្នាំ

ការជម្រះចេញពីបញ្ជី

២.៩៧២	១.០៨៥	៩.១០១	៨.៧៦២	២៧.៧២៥	៧.៣០៨	៥៦.៩៥៣
៧.៤៧៨	៧២៩	៣.៨៤៤	៧.៣១៩	៤៤.៨១៤	៤.១៦៣	៦៨.៣៤៧
-	-	-	-	-	(២.៤១៥)	(២.៤១៥)

**សមតុល្យនាថ្ងៃទី៣១ ខែធ្នូ ឆ្នាំ២០១៨**

១០.៤៥០	១.៨១៤	១២.៩៤៥	១៦.០៨១	៧២.៥៣៩	៩.០៥៦	១២២.៨៨៥
--------	-------	--------	--------	--------	-------	---------

**តម្លៃយោង**

**សមតុល្យនាថ្ងៃទី៣១ ខែធ្នូ ឆ្នាំ២០១៨**

(គិតជាពាន់រៀល)

៣៥.៥៤៦	៤៨៣	១០.៣០៨	៧.៣៩៩	១០៦.៨៥៧	(៣.០៤២)	១៥៧.៥៥១
១៤២.៨២៤	១.៩៤១	៤១.៤១៨	២៩.៧២៩	៤២៩.៣៥១	(១២.២២៣)	៦៣៣.០៤០

**សមតុល្យនា ថ្ងៃទី៣១ ខែធ្នូឆ្នាំ២០១៧**

៤០.៧៥៨	១.២០២	៧.៩១០	១១.៩៤៣	១៥០.៤២១	៧.០៣៩	២១៩.២៧៣
--------	-------	-------	--------	---------	-------	---------

**១៣. ទ្រព្យសម្បត្តិអរូបី**

**ថ្លៃដើម**

សមតុល្យនាថ្ងៃទី៣១ ខែធ្នូ ឆ្នាំ២០១៦  
 ការទិញបន្ថែម  
 ការជម្រះចេញពីបញ្ជី  
 សមតុល្យនាថ្ងៃទី៣១ ខែធ្នូ ឆ្នាំ២០១៧  
 ការទិញបន្ថែម  
 សមតុល្យនាថ្ងៃទី៣១ ខែធ្នូ ឆ្នាំ២០១៨

**កុំព្យូទ័រ  
 ដុល្លារអាមេរិក**

៤២.៩០០  
 ៤.៥០០  
 (៤២.៩០០)  
 ៤.៥០០  
 ២.៩៥៤  
 ៧.៤៥៤

**រំលស់រដ្ឋ**

សមតុល្យនាថ្ងៃទី៣១ ខែធ្នូ ឆ្នាំ២០១៦  
 រំលស់ក្នុងគ្រា  
 ការជម្រះចេញពីបញ្ជី  
 សមតុល្យនាថ្ងៃទី៣១ ខែធ្នូ ឆ្នាំ២០១៧  
 រំលស់ក្នុងឆ្នាំ  
 សមតុល្យនា ថ្ងៃទី៣១ ខែធ្នូ ឆ្នាំ២០១៨

៥.០០៥  
 ៦.៨០០  
 (៨.៥៨០)  
 ៣.២២៥  
 ២.៧៥២  
 ៥.៩៧៧

**កន្លែងយាង**

សមតុល្យនាថ្ងៃទី៣១ ខែធ្នូ ឆ្នាំ២០១៨

**១.៤៧៧**

(គិតជាពាន់រៀល)

**៥.៩៣៥**

សមតុល្យនាថ្ងៃទី៣១ ខែធ្នូ ឆ្នាំ២០១៧

**១.២៧៥**

**១៤. កម្ចី**

	២០១៨ ពាន់រៀល	២០១៧ ពាន់រៀល	២០១៧ ពាន់រៀល
លក្ខខណ្ឌកម្ចីទី ១	២.០០០.០០០	៨.០៣៦.០០០	២.០០០.០០០
លក្ខខណ្ឌកម្ចីទី ២	១.៣៧០.០០០	៥.៥០៤.៦៦០	១.៤៧០.០០០
លក្ខខណ្ឌកម្ចីទី ៣	១.៥០០.០០០	៦.០២៧.០០០	១.៥០០.០០០
លក្ខខណ្ឌកម្ចីទី ៤	៣៥០.០០០	១.៤០៦.៣០០	-
លក្ខខណ្ឌកម្ចីទី ៥	៥០០.០០០	២.០០៩.០០	-
	<b>៥.៧២០.០០០</b>	<b>២២.៩៨២.៩៦០</b>	<b>៤.៩៧០.០០០</b>

(ក) លក្ខខណ្ឌកម្ចីទី១ - នៅថ្ងៃទី១ ខែឧសភា ឆ្នាំ២០១៦ គ្រឹះស្ថានបានទទួលកម្ចីចំនួន២.០០០.០០០ដុល្លារអាមេរិកគត់ពីភាគីពាក់ព័ន្ធ ដែលមានកាលកំណត់ដល់ថ្ងៃទី៣០ ខែមេសា ឆ្នាំ២០២១។ កម្ចីនេះមានអត្រាការប្រាក់ ៦% ក្នុងមួយឆ្នាំ ដោយធ្វើការបង់រំលស់ការប្រាក់ជារៀងរាល់ខែ រីឯប្រាក់ដើមសរុបនឹងត្រូវបានទូទាត់នៅចុងគ្រា។

- (ខ) លក្ខខណ្ឌកម្ចីទី២ - នៅថ្ងៃទី១ ខែមីនា ឆ្នាំ២០១៧ គ្រឹះស្ថានបានទទួលកម្ចីចំនួន១.៤៧០.០០០ដុល្លារអាមេរិកគត់ពីភាគីទីបី ដែលមានកាលកំណត់ដល់ថ្ងៃទី៥ ខែមីនា ឆ្នាំ២០២០។ កម្ចីនេះមានអត្រាការប្រាក់ ៨% ក្នុងមួយឆ្នាំដោយធ្វើការបង់រំលស់ការប្រាក់ជាដៀងរាល់ខែ រីឯប្រាក់ដើមសរុបនឹងត្រូវបានទូទាត់នៅចុងគ្រា។
- (គ) លក្ខខណ្ឌកម្ចីទី៣ - នៅថ្ងៃទី៧ ខែកក្កដា ឆ្នាំ២០១៧ គ្រឹះស្ថានបានទទួលកម្ចីចំនួន១.៥០០.០០០ដុល្លារអាមេរិកគត់ពីភាគីទីបី ដែលមានកាលកំណត់ដល់ថ្ងៃទី១៥ ខែកក្កដា ឆ្នាំ២០២០។ កម្ចីនេះមានអត្រាការប្រាក់ ៧.៥០% ក្នុងមួយឆ្នាំដោយធ្វើការបង់រំលស់ការប្រាក់ជាដៀងរាល់ខែ រីឯប្រាក់ដើមសរុបនឹងត្រូវបានទូទាត់នៅចុងគ្រា។
- (ឃ) លក្ខខណ្ឌកម្ចីទី៤ - នៅថ្ងៃទី១ ខែឧសភា ឆ្នាំ២០១៨ គ្រឹះស្ថានបានទទួលកម្ចីចំនួន៣៥០.០០០ដុល្លារអាមេរិកគត់ពីភាគីទីបី ដែលមានកាលកំណត់ដល់ថ្ងៃទី៣០ ខែមេសា ឆ្នាំ២០២៣។ កម្ចីនេះមានអត្រាការប្រាក់ ៧% ក្នុងមួយឆ្នាំដោយធ្វើការបង់រំលស់ការប្រាក់ជាដៀងរាល់ខែ រីឯប្រាក់ដើមសរុបនឹងត្រូវបានទូទាត់នៅចុងគ្រា។
- (ង) លក្ខខណ្ឌកម្ចីទី៥ - នៅថ្ងៃទី១ ខែវិច្ឆិកា ឆ្នាំ២០១៨ គ្រឹះស្ថានបានទទួលកម្ចីចំនួន៥០០.០០០ដុល្លារអាមេរិកគត់ពីភាគីទីបី ដែលមានកាលកំណត់ដល់ថ្ងៃទី៣០ ខែតុលា ឆ្នាំ២០២៣។ កម្ចីនេះមានអត្រាការប្រាក់ ៧% ក្នុងមួយឆ្នាំដោយធ្វើការបង់រំលស់ការប្រាក់ជាដៀងរាល់ខែ រីឯប្រាក់ដើមសរុបនឹងត្រូវបានទូទាត់នៅចុងគ្រា។

**១៥. ចំណុះផ្សេងៗ**

	ដុល្លារអាមេរិក	២០១៨ ពាន់រៀល	២០១៧ ដុល្លារអាមេរិក
ចំណាយការប្រាក់ត្រូវសង	២៨.៨០៦	១១៥.៧៤៣	២០.៥២៤
ពន្ធកាត់ទុកដែលត្រូវសង	៩.៩៤៩	៣៩.៩៧៤	៥.១១៦
ការប្រាក់បណ្តោះអាសន្ន	៣៨.០១៣	១៥២.៧៣៦	-
ចំណូលផ្សេងៗ	២០.៣៦៩	៨១.៨៤៣	១៦.៩១៤
	៩៧.១៣៧	៣៩០.២៩៦	៤២.៥៥៤

**១៦. ដើមទុន**

	២០១៨		២០១៧	
	ចំនួន	ដុល្លារអាមេរិក	ពាន់រៀល	ដុល្លារអាមេរិក
ភាគហ៊ុនធម្មតា ១ដុល្លារ អាមេរិកក្នុងមួយភាគហ៊ុន				
បានអនុម័ត	១.៨០០.០០០	១.៨០០.០០០	៧.២៣២.៤០០	៣០០.០០០
បានអនុម័ត និងបង់រួច៖				
នាថ្ងៃទី១ មករា	១៨០០.០០០	១៨០០.០០០	៧.២៣២.៤០០	៣០០.០០០
- ការចេញផ្សាយថ្មី	-	-	-	១.៥០០.០០០
នាថ្ងៃទី៣១ ខែធ្នូ	១.៨០០.០០០	១.៨០០.០០០	៧.២៣២.៤០០	១.៨០០.០០០

នៅក្នុងការិយបរិច្ឆេទមុនគ្រឹះស្ថានបានអនុម័តនិងបង់រួចដើម្បីបង្កើនដើមទុនពី៣០០.០០០ដុល្លារអាមេរិកទៅ ១.៨០០.០០០ ដុល្លារអាមេរិកតាមរយៈការចេញផ្សាយហ៊ុនបន្ថែមចំនួន ១.៥០០.០០០ដែលមានតម្លៃក្នុងមួយភាគហ៊ុនស្មើ ១ដុល្លារអាមេរិកជាសាច់ប្រាក់សម្រាប់គោលបំណងទុនបង្វិល។

កម្មសិទ្ធិកនៃគ្រឹះស្ថានមានសិទ្ធិទទួលបានភាគលាភ នៅពេលដែលប្រកាសដោយក្រុមហ៊ុនហើយមានសិទ្ធិបោះឆ្នោតមួយ ក្នុងមួយភាគហ៊ុនធម្មតានៅក្នុងការប្រជុំរបស់គ្រឹះស្ថាន។ ភាគហ៊ុនធម្មតាទាំងអស់មានចំណាត់ថ្នាក់ pari passu ទាក់ទងទៅនឹងទ្រព្យ សកម្មដែលនៅសល់របស់គ្រឹះស្ថាន។

**១៧. ចំណូលការប្រាក់**

	២០១៨	២០១៧	
ដុល្លារអាមេរិក	ពាន់រៀល	ដុល្លារអាមេរិក	
ឥណទានទៅអតិថិជន	៨៧២.១៦៥	៣.៥០៤.៣៥៩	៥៦៣.០១៨
ប្រាក់បញ្ញើនៅធនាគារ	៦.៣៧៩	២៥.៦៣១	១៧៤.៥៦៦
	៨៧៨.៥៤៤	៣.៥២៩.៩៩០	៧៣៧.៥៨៤

**១៨. ចំណាយការប្រាក់**

	២០១៨	២០១៧	
ដុល្លារអាមេរិក	ពាន់រៀល	ដុល្លារអាមេរិក	
ការប្រាក់លើកម្ចី	៣៨៧.៣៤៣	១.៥៥៦.៣៤៤	២៦៦.៨២២

**១៩. ចំណូលប្រតិបត្តិការផ្សេងៗ**

	២០១៨	២០១៧	
ដុល្លារអាមេរិក	ពាន់រៀល	ដុល្លារអាមេរិក	
កំរៃជើងសារ	៤៨.៥២១	១៩៤.៩៥៨	៥៩.៣៦៩
ចំណូលផ្សេងៗ	៤៥.៥៤៨	១៨៣.០១១	១៧.៩៣០
	៩៤.០៦៩	៣៧៧.៩៦៩	៧៧.២៩៩

**២០. ចំណាយប្រាក់ផ្សេងៗ**

	២០១៨	២០១៧	
ដុល្លារអាមេរិក	ពាន់រៀល	ដុល្លារអាមេរិក	
ប្រាក់បៀវត្សរ៍ និងប្រាក់ឧបត្ថម្ភ	៤៥០.៦២៧	១.៨១០.៦១៩	៣៦៨.៩០២
ចំណាយផ្សេងៗ	៧.៣៧៣	២៩.៦២៥	២.២៣៩
	៤៥៨.០០០	១.៨៤០.២៤៤	៣៧១.១៤១

**២១. ចំណាយរំលស់**

	២០១៨	២០១៧	
ដុល្លារអាមេរិក	ពាន់រៀល	ដុល្លារអាមេរិក	
រំលស់ទ្រព្យសម្បត្តិ និងបរិក្ខារ	៦៨.៣៤៧	២៧៤.៦១៨	៤៧.០៣១
រំលស់ទ្រព្យសម្បត្តិអរូបី	២.៧៥២	១១.០៥៨	៦.៨០០
	៧១.០៩៩	២៨៥.៦៧៦	៥៣.៨៣១

**២២. ចំណាយទូទៅ និងរដ្ឋបាល**

	ដុល្លារអាមេរិក	២០១៨ ពាន់រៀល	២០១៧ ដុល្លារអាមេរិក
ចំណាយផ្នែកទំនាក់ទំនង	៦.៤៥១	២៥.៩២០	២.៩៨៥
ចំណាយលើសមាជិកភាព	៣.៧៤៩	១៥.០៦៣	២.២៥០
ចំណាយលើអាជ្ញាប័ណ្ណ	៥.៥៣៧	២២.២៤៨	៥.៨៤៤
ចំណាយលើអាហារ និងការកម្សាន្ត	៨.៧៩២	៣៥.៣២៦	៤.១០០
ចំណាយលើសេវាកម្មអ្នកជំនាញ	៨.៦៥៤	៣៤.៧៧២	៧.៩១៦
ចំណាយលើការជួសជុល និងថែទាំ	១២៥	៥០២	៩៨១
ចំណាយជួលផ្ទះ	៤៣.០១៩	១៧២.៨៥០	៣២.១៨៥
ចំណាយលើសម្ភារៈការិយាល័យ	៥.៣០៦	២១.៣២០	៩.០៥០
ចំណាយក្នុងការធ្វើដំណើរ	១៣.៩៨៨	៥៦.២០៤	១២.៥៨៨
ចំណាយទឹកភ្លើង	៦.៧៣០	២៧.០៤១	១០.៣១៧
ទ្រព្យសម្បត្តិ និងបរិក្ខារគ្រប់គ្រងចេញពីបញ្ជី	-	-	៣៩.៤៥១
ចំណាយផ្សេងៗ	១៤.៧៧៨	៥៩.៣៧៨	៦.៨៨៤
	១១៧.១២៩	៤៧០.៦២៤	១៣៤.៥៥១

**២៣. ចំណាយពន្ធ**

	ដុល្លារអាមេរិក	២០១៨ ពាន់រៀល	២០១៧ ដុល្លារអាមេរិក
ចំណាយពន្ធលើប្រាក់ចំណេញ៖			
ក្នុងការិយបរិច្ឆេទបុគ្គល	៩.៧២៦	៣៩.០៧៩	៨.១៦២

ផ្អែកលើច្បាប់ស្តីពីសារពើពន្ធរបស់ព្រះរាជាណាចក្រកម្ពុជាគ្រឹះស្ថានមានកាតព្វកិច្ច ក្នុងការបង់ពន្ធលើប្រាក់ ចំណេញក្នុងអត្រា ២០% នៃប្រាក់ចំណេញជាប់ពន្ធ ឬពន្ធអប្បបរមា១% នៃប្រាក់ចំណូលសរុបប្រសិនបើមួយណាមានតម្លៃច្រើនជាង។ តួលេខសម្រាប់ផ្គូផ្គងរវាងចំណាយពន្ធ នឹងផលគុណនៃចំណេញគណនេយ្យ និងអត្រាពន្ធដាររបស់គ្រឹះស្ថាន មានដូចខាងក្រោម៖

	ដុល្លារអាមេរិក	២០១៨ ពាន់រៀល	២០១៧ ដុល្លារអាមេរិក
ខាតមុនដកចំណាយពន្ធ	(៤១៧.៩៤៦)	(១.២០០.១៣៦)	(១០៩.៥៨៩)
ពន្ធគណនាតាមអត្រាពន្ធស្របច្បាប់២០% (២០១៧: ២០%)	(៨៣.៥៨៩)	(២៤០.០២៧)	(២១.៩១៨)
ឥទ្ធិពលពន្ធដារទៅលើ៖			
ចំណាយដែលមិនអាចកាត់កងពន្ធ	១៥.៣៨៦	៦១.៨២១	១១.៥៦៥
ចំណាយលើពន្ធពន្យលើទ្រព្យសកម្មដែលបាន ទទួល ស្គាល់នៅក្នុងឆ្នាំ	៥៨.៣៨១	២៣៤.៥៧៤	២១.៧៥០
ពន្ធកាត់កងបាន	(១៤.០២៩)	(៥៦.៣៦៨)	(៣០.៩១៥)
ពន្ធអប្បបរមា	៩.៧២៦	៣៩.០៧៩	៨.១៦២
ចំណាយពន្ធសរុប	៩.៧២៦	៣៩.០៧៩	៨.១៦២

ចំនួននៃការខុសគ្នាជាបណ្តោះអាសន្ន ដែលគ្មានពន្ធពន្យលើទ្រព្យសកម្ម ដែលបានទទួលស្គាល់នៅក្នុង របាយការណ៍ស្ថានភាពហិរញ្ញវត្ថុដូចខាងក្រោម៖

	ដុល្លារអាមេរិក	២០១៨ ពាន់រៀល	២០១៧ ដុល្លារអាមេរិក
ការខាតពន្ធដែលមិនបានប្រើ៖			
- ផុតកំណត់ត្រឹមថ្ងៃទី៣១ ខែធ្នូ ឆ្នាំ២០២២	១០៨.៧៤៩	៤៣៦.៩៥៣	១០៨.៧៤៩
- ផុតកំណត់ត្រឹមថ្ងៃទី៣១ ខែធ្នូ ឆ្នាំ២០២៣	២៩១.៩០៥	១.១៧២.៨៧៤	-
	៤០០.៦៥៤	១.៦០៩.៨២៧	១០៨.៧៤៩

បង្កពន្ធលើទ្រព្យ មិនត្រូវបានទទួលស្គាល់ចំពោះវត្ថុណាដែលមិនទំនងថាពន្ធលើប្រាក់ចំណេញនៃគ្រឹះស្ថាន ដែលមានសម្រាប់កាត់កងទៅនឹងភាពខុសគ្នាបណ្តោះអាសន្នដែលបានប្រើប្រាស់។

ការខាតបង់ពន្ធដែលមិនប្រើប្រាស់គឺត្រូវពិនិត្យនិងព្រមព្រៀងដោយនាយកដ្ឋានពន្ធដារ។

**២៤. ការសន្យាភតិសន្យាប្រតិបត្តិការ**

**គ្រឹះស្ថានដែលជាភតិកៈ**

គ្រឹះស្ថានបានចុះកិច្ចសន្យា ជាភតិសន្យាប្រតិបត្តិការដែលមិនអាចលុបចោលបានសម្រាប់ការផ្តល់ការិយាល័យដែលជាលទ្ធផលនៃកិច្ចសន្យាជួលនាពេលអនាគត ដែលនឹងអនុលោមតាមលក្ខខណ្ឌមួយចំនួននៅក្នុងកិច្ចសន្យា ហើយនឹងអាចត្រូវកែតម្រូវតាមអត្រាទីផ្សារប្រចាំឆ្នាំ។ នៅចុងការិយបរិច្ឆេទនេះគ្រឹះស្ថាននៅមាន ការសន្យាយោងតាមភតិសន្យាប្រតិបត្តិការដែលមិនអាចលុបចោលបាន និងត្រូវដល់ពេលបង់នៅកាលបរិច្ឆេទដូចខាងក្រោម៖

	ដុល្លារអាមេរិក	២០១៨ ពាន់រៀល	២០១៧ ដុល្លារអាមេរិក
មិនលើសពី ១ឆ្នាំ	៤២.០០០	១៧៥.៥៦០	៤២.០០០
លើស ១ឆ្នាំ និងមិនលើសពី ៥ឆ្នាំ និងលើសពី ៥ឆ្នាំ	១២៦.០០០	៥២៦.៦៨០	១៦៨.០០០
	១៦៨.០០០	៧០២.២៤០	២១០.០០០

**២៥. ប្រតិបត្តិការភាគីពាក់ព័ន្ធ**

គ្រឹះស្ថានមានប្រតិបត្តិការណ៍ជាមួយភាគីពាក់ព័ន្ធក្នុងកំឡុងការិយបរិច្ឆេទដូចខាងក្រោម៖

	ដុល្លារអាមេរិក	២០១៨ ពាន់រៀល	២០១៧ ដុល្លារអាមេរិក
<b>ភាគីពាក់ព័ន្ធ</b>			
លោក Yamashita Tetsuo			
ចំណាយការប្រាក់	១៣៩.៥៣៥	៥៦០.៦៥២	១៣៩.៥៣៥
លោកស្រី ម៉ុ រដ្ឋា			
កម្ចីបានផ្តល់	-	-	៦០.០០០
ចំណូលការប្រាក់	៧.៩១៧	៣១.៨១២	៦.៩៥៥
លោកស្រី អ៊ុក សារី			
កម្ចីបានផ្តល់	៣៥.០០០	១៤០.៦៣០	-
ការទូទាត់សង	៤៨៦	១.៩៥៣	-
ចំណូលការប្រាក់	៦៦៨	២.៦៨៣	-

	២០១៨	២០១៧
ដុល្លារអាមេរិក	ពាន់រៀល	ដុល្លារអាមេរិក

**អភិបាល**

លោក Yamashita Takahiro

កម្ចីបានផ្តល់	-	-	១២៥.០០០
ការទូទាត់សង	៦.៨២០	២៧.៤០៣	២.១២៩
ចំណូលការប្រាក់	១៥.៥៦៧	៦២.៥៨៤	៥.៣៣៧

លោក បុល វ៉ាន់រៀត

កម្ចីបានផ្តល់	-	-	១២៥.០០០
ការទូទាត់សង	៦.៨១៤	២៧.៣៧៩	២.០៨២
ចំណូលការប្រាក់	១៥.៥៨៣	៦២.៦១២	៥៣៨៣

**គណៈគ្រប់គ្រង**

លោក ម៉ាក់ ចាន់សុភារ៉ា

កម្ចីបានផ្តល់	-	-	១៥៦.៥០០
ការទូទាត់សង	-	-	៩០.៥០០
ចំណូលការប្រាក់	៨.៣៨៥	៣៣.៦៩១	៩.៤២៨

តុល្យការជាមួយភាគីពាក់ព័ន្ធនៅចុងអំឡុងការិយបរិច្ឆេទនៃរបាយការណ៍នេះ ត្រូវបានបង្ហាញនៅក្នុង កំណត់សម្គាល់លេខ ១៤ នៃរបាយការណ៍ហិរញ្ញវត្ថុ។

ប្រតិបត្តិការជាមួយភាគីពាក់ព័ន្ធដែលបង្ហាញខាងលើត្រូវបាន ធ្វើឡើងតាមលក្ខណៈពាណិជ្ជកម្មធម្មតា។

**២៦. គោលដៅ និងគោលការណ៍នៃការគ្រប់គ្រងហានិភ័យហិរញ្ញវត្ថុ**

គោលការណ៍នៃការគ្រប់គ្រងហានិភ័យហិរញ្ញវត្ថុរបស់គ្រឹះស្ថានគឺដើម្បីធ្វើឲ្យប្រសើរបំផុត នូវការបង្កើនតម្លៃ ដល់ម្ចាស់ភាគហ៊ុន ខណៈកាត់បន្ថយជាអប្បបរមានូវផលប៉ះពាល់ជាអវិជ្ជមាន ដែលកើតឡើងដោយសារការប្រែប្រួលនៃទីផ្សារហិរញ្ញវត្ថុ។

ក្រុមប្រឹក្សាភិបាលមានតួនាទីកំណត់គោលដៅ និងគោលការណ៍នៃការគ្រប់គ្រងហិរញ្ញវត្ថុសម្រាប់គ្រឹះស្ថាន។ បន្ទាប់មកក្រុមប្រឹក្សាភិបាលបង្កើតនូវគោលការណ៍លំអិតដូចជាគោលការណ៍ទាក់ទង នឹងកម្រិតសិទ្ធិអំណាចតួនាទី ក្នុងការត្រួតពិនិត្យ ការកំណត់ អត្តសញ្ញាណ និងការវាស់វែងហានិភ័យ និងកម្រិតហានិភ័យដែលអនុលោមតាម គោលដៅ និងគោលការណ៍ដែលបានអនុម័តដោយ ក្រុមប្រឹក្សាភិបាល។

ព័ត៌មានទៅលើការគ្រប់គ្រងនៃការប្រឈមមុខនឹងហានិភ័យ ត្រូវបានបញ្ជាក់លម្អិតដូចខាងក្រោម៖

**(១) ហានិភ័យឥណទាន**

ក្រុមហ៊ុនសន្មត់ហានិភ័យលើឥណទានដែលត្រូវបានកំណត់ថាជាហានិភ័យក្នុងករណីដែលអ្នកសុំខ្ចីមិនអាចសងបំណុល ទាំងស្រុងនៅថ្ងៃដល់កាលកំណត់។ ក្រុមហ៊ុនធ្វើការចាត់ថ្នាក់កម្រិតហានិភ័យលើឥណទានដែលខ្លួន អាចរ៉ាប់រងដោយដាក់កម្រិតហានិភ័យជាទឹកប្រាក់ដែលអាចផ្តល់ទៅអ្នកសុំខ្ចីណាមួយ ក្រុមអ្នកសុំខ្ចីណាមួយ និងលើ តំបន់ភូមិសាស្ត្រ និងលើផ្នែកសេដ្ឋកិច្ច។ នីតិវិធី ដើម្បីដាក់កម្រិតលើហានិភ័យ ការត្រួតពិនិត្យ ការប្រើប្រាស់ និងការ គ្រប់គ្រងត្រូវបានធ្វើឡើងដោយផ្អែកទៅលើបទបញ្ជាផ្ទៃក្នុង។ ហានិភ័យទាំងនេះត្រូវបានតាមដាន ត្រួតពិនិត្យជា ទៀងទាត់។

ហានិភ័យលើឥណទាន ត្រូវបានចាត់ចែងតាមរយៈការវិភាគទៀងទាត់លើសមត្ថភាពសងរបស់អ្នកសុំខ្ចី និងអ្នកដែលរំពឹងថា ជាអ្នកសុំខ្ចី ដើម្បីសងការប្រាក់ និងប្រាក់ដើម និងតាមរយៈការពិនិត្យឡើងវិញនូវកម្រិតនៃប្រាក់ឲ្យខ្ចីក្នុងករណីសមស្រប។ ហានិភ័យ

លើឥណទានក៏ត្រូវបានចាត់ចែងជាផ្នែកដោយទទួលនូវរូបិយប័ណ្ណ និងការធានាជាលក្ខណៈគ្រឹះស្ថានឬបុគ្គល ព្រមទាំងផ្តល់នូវឥណទានបាត់បង់។

**ក. ការគ្រប់គ្រងកម្រិតហានិភ័យ និងគោលការណ៍កាត់បន្ថយហានិភ័យ**

គ្រឹះស្ថានធ្វើប្រតិបត្តិការនិងផ្តល់ឥណទានទៅឲ្យឯកត្តជនឬសហគ្រាសធុនតូច និងមធ្យមនៅក្នុងព្រះរាជាណាចក្រកម្ពុជា។ គ្រឹះស្ថានគ្រប់គ្រងកម្រិតនិងត្រួតពិនិត្យការប្រមូលផ្តុំហានិភ័យ ឥណទាននៅពេលដែលវាត្រូវបានរកឃើញ។ គ្រឹះស្ថានប្រើប្រាស់គោលការណ៍ និងការអនុវត្តជាច្រើនដើម្បីបន្ថយហានិភ័យឥណទាន។ គោលការណ៍ដែលមានប្រសិទ្ធភាពបំផុតក្នុងចំណោមគោលការណ៍ទាំងអស់នេះ គឺការធានាដោយដាក់រូបិយប័ណ្ណចំពោះឥណទានផ្តល់ជូនអតិថិជនដែលជាការអនុវត្តទូទៅ។ គ្រឹះស្ថានអនុវត្តគោលការណ៍ ស្តីពីការទទួលយកនូវចំណាត់ថ្នាក់ជាក់លាក់នៃវត្ថុបញ្ចាំឬការបន្ថយហានិភ័យឥណទាន។ ប្រភេទនៃវត្ថុបញ្ចាំសំខាន់ៗ ដែលបានធានា លើឥណទានផ្តល់ជូនអតិថិជនមានដូចជា វត្ថុបញ្ចាំជាទ្រព្យសម្បត្តិ (យានយន្តនិងទ្រព្យសម្បត្តិផ្សេងៗ)។

**ខ. ហានិភ័យឥណទានអតិបរមាដោយមិនគិតវត្ថុបញ្ចាំឬការពង្រីកឥណទានផ្សេងៗ**

	ដុល្លារអាមេរិក	២០១៨ ពាន់រៀល	២០១៧ ដុល្លារអាមេរិក
<b>ហានិភ័យឥណទានទាក់ទងនឹង ទ្រព្យសកម្មក្នុងតារាងតុល្យការ៖</b>			
សមតុល្យនៅធនាគារផ្សេងៗ	១.៣២៣.៤៨៦	៥.៣១៧.៧៦៧	១.០២៣.៩១៩
ឥណទានអតិថិជន	៥.២៦៤.៩០០	២១.១៥៤.៣៦៨	៥.២៥១.៤៨៦
គណនីត្រូវទទួលផ្សេងៗ	១១០.១៦៩	៤៤២.៦៥៩	៧៣.២១៩
	<b>៦.៦៩៨.៥៥៥</b>	<b>២៦.៩១៤.៧៩៤</b>	<b>៦.៣៤៨.៦២៤</b>

តារាងខាងលើនេះបង្ហាញពីស្ថានភាពអាក្រក់បំផុតនៃ ហានិភ័យឥណទានរបស់គ្រឹះស្ថាននាថ្ងៃទី៣១ ខែធ្នូ ឆ្នាំ២០១៧ ដោយមិនគិតលើវត្ថុបញ្ចាំឬការពង្រីកឥណទានផ្សេងៗ។ ចំពោះទ្រព្យសកម្មក្នុង តារាងតុល្យការហានិភ័យដែលបានបង្ហាញខាងលើគឺផ្អែកទៅលើតម្លៃពិតគណនេយ្យសុទ្ធ។

**គ. ឥណទានអតិថិជន**

ឥណទានអតិថិជនត្រូវបានសង្ខេបដូចខាងក្រោម៖

	ដុល្លារអាមេរិក	២០១៨ ពាន់រៀល	២០១៧ ដុល្លារអាមេរិក
ឥណទានអតិថិជនដែលមិនហួសកំណត់ និងមិនមានឱនភាព	៥.២៦៤.៩០០	២១.១៥៤.៣៦៨	៥.២៥១.៤៨៦
ឥណទានអតិថិជនដែលមានឱនភាព	(៣៥៦.៩៨៨)	(១.៤៣៤.៣៧៨)	២៥០
ឥណទានដុល	៥.៦២១.៨៨៨	២២.៥៨៨.៧៤៦	៥.២៥១.៧៣៦
សំវិធានធនលើឥណទានសង្ស័យ	(៣៥៦.៩៨៨)	(១.៤៣៤.៣៧៨)	(២៥០)
ឥណទានអតិថិជនសុទ្ធ	<b>៥.២៦៤.៩០០</b>	<b>២១.១៥៤.៣៦៨</b>	<b>៥.២៥១.៤៨៦</b>

សម្រាប់គោលបំណងដើម្បីធ្វើសំវិធានធនការរំពឹងទុកតម្លៃ ដែលអាចស្តារបានពីទ្រព្យបញ្ចាំ (លើកលែងតែជាសាច់ប្រាក់) មិនត្រូវបានយកមកធ្វើការពិចារណាដោយផ្អែកលើលក្ខខណ្ឌរបស់ធនាគារជាតិនៃកម្ពុជា។ សំវិធានធនសម្រាប់ឥណទានជាប់សង្ស័យសរុប គឺមានចំនួន ៣៥៦.៩៨៨ដុល្លារអាមេរិក(២០១៧: ២៥០ដុល្លារអា-មេរិក) ដែលតំណាងឲ្យសំវិធានធនចាំបាច់តម្រូវដោយធនាគារជាតិនៃកម្ពុជាព្រមទាំងសំវិធានធនបន្ថែមលើឥណ-ទានបាត់បង់។

(១) ឥណទានអតិថិជនដែលមិនហួសកំណត់និងមិនមានឱនភាព  
 ឥណទានអតិថិជនដែលមិនហួសកាលកំណត់សង នឹងមិនត្រូវបានចាត់ទុកថាថយចុះ តម្លៃទេលុះ  
 ត្រាតែមានព័ត៌មានផ្សេងទៀតដែលចង្អុលបង្ហាញផ្ទុយពីនេះ។

(២) ឥណទានអតិថិជនដែលមានឱនភាព  
 អនុលោមទៅតាមប្រកាសលេខ៧៧-០១៧-៣៤៤ប្រក. ចុះថ្ងៃទី១ ខែធ្នូ ឆ្នាំ២០១៧ ស្តីពីការធ្វើចំណាត់  
 ថ្នាក់ឥណទាននិងសំវិធានធនឥណទាន ដែលហួសកាលកំណត់ច្រើនជាង៣០ថ្ងៃ គឺត្រូវបានចាត់ទុកថាថយ  
 ចុះតម្លៃ និងកំរិតអប្បបរមានៃសំវិធានធនជាក់លាក់។ សម្រាប់ការថយចុះត្រូវបានធ្វើឡើង ដោយពឹងផ្អែកទៅលើ  
 ក្រុមដែលពាក់ព័ន្ធ លុះត្រាតែមានព័ត៌មានដទៃទៀតបញ្ជាក់ថាផ្ទុយពីនេះ។

	ដុល្លារអាមេរិក	២០១៨ ពាន់រៀល	២០១៧ ដុល្លារអាមេរិក
ហួសកាលកំណត់ ០ - ២៩ ថ្ងៃ	៤៧.៥៣៧	១៩១.០០៤	-
ហួសកាលកំណត់ ៣០ - ៨៩ ថ្ងៃ	៥១	២០៥	-
ហួសកាលកំណត់ ៩០ - ១៧៩ ថ្ងៃ	១៣៧.៤១៣	៥៥២.១២៥	-
ហួសកាលកំណត់ ១៨០ - ៣៥៩ ថ្ងៃ	៧.៤០១	២៩.៧៣៧	-
ហួសកាលកំណត់ លើសពី ៣៦០ ថ្ងៃ	១៦៤.៥៨៦	៦៦១.៣០៧	២៥០
	<b>៣៥៦.៩៨៨</b>	<b>១.៤៣៤.២៧៨</b>	<b>២៥០</b>

(៣) ឥណទានអតិថិជនដែលមានឱនភាព  
 ពុំមានឥណទានអតិថិជន ដែលបានចរចាឡើងវិញណាមួយ កើតមាននៅក្នុងនាថ្ងៃទី៣១ ខែធ្នូ ឆ្នាំ  
 ២០១៨។

**ឃ. ការវិបល្លាសវត្ថុបញ្ចាំ**

ក្នុងអំឡុងការិយបរិច្ឆេទបញ្ចប់ ថ្ងៃទី៣១ ខែធ្នូ ឆ្នាំ២០១៨ នេះគ្រឹះស្ថានមិនបានវិបល្លាស ទ្រព្យសកម្មផ្សេងៗដែលបានដាក់បញ្ចាំនោះទេ។

**(២) ហានិភ័យអត្រាការប្រាក់**

ហានិភ័យអត្រាការប្រាក់សំដៅលើការផ្លាស់ប្តូរទៅលើចំណូលអត្រាការប្រាក់សុទ្ធ ដែលជាលទ្ធផល នៃការផ្លាស់ប្តូរកំ  
 រិតអត្រាការប្រាក់ ហើយនិងការឡើងចុះនៃសមាសភាគរបស់ទ្រព្យសកម្ម និងបំណុល។ ហានិភ័យអត្រាការប្រាក់ គឺត្រូវ  
 បានចាត់ចែងតាមរយៈការត្រួតពិនិត្យយ៉ាងល្អិតល្អន់លើផលនៃការវិនិយោគ ការកំណត់ថ្ងៃទីផ្សារថ្លៃដើមនៃមូលនិធិនិងតាម  
 រយៈការវិភាគចន្លោះភាពងាយប៉ះពាល់របស់អត្រាការប្រាក់។ ការកាត់បន្ថយជាសក្តានុពលនៅក្នុងចំណូលអត្រាការប្រាក់សុទ្ធ  
 កើតពីចលនាអវិជ្ជមានរបស់អត្រាការប្រាក់ គឺត្រូវបានត្រួតពិនិត្យផ្ទុយនឹងព្រំដែននៃការអត់ធានាហានិភ័យដែលបានកំណត់។  
 ការវិភាគនៃហានិភ័យអត្រាការប្រាក់ដែលជាប់ទាក់ទងទៅនឹងទ្រព្យសកម្មនិងបំណុលរបស់គ្រឹះស្ថានត្រូវបានបង្ហាញខាងក្រោ  
 ម។

តារាងខាងក្រោមនេះសង្ខេបអំពីរបាយការណ៍របស់ គ្រឹះស្ថានចំពោះហានិភ័យអត្រាការប្រាក់។ តារាងនេះមានរាប់បញ្ចូលទ្រព្យសកម្ម និង  
 បំណុលរបស់គ្រឹះស្ថានក្នុងតម្លៃពិតដោយចំណាត់ថ្នាក់តាមថ្ងៃផ្តើមការចរចាលើអត្រាការប្រាក់ឬថ្ងៃដល់កាលកំណត់។

	អត្រាការប្រាក់ ប្រសិទ្ធផលជាមធ្យម %	កំឡុងពេល ១ឆ្នាំ ដុល្លារអាមេរិក	១ ដល់ ៥ឆ្នាំ ដុល្លារអាមេរិក	លើសពី ៥ឆ្នាំ ដុល្លារអាមេរិក	គ្មានការប្រាក់ ដុល្លារអាមេរិក	សរុប ដុល្លារអាមេរិក
<b>នាថ្ងៃទី៣១ ខែធ្នូ ឆ្នាំ២០១៨</b>						
<b>ទ្រព្យសកម្ម</b>						
សាច់ប្រាក់ក្នុងដៃ	-	-	-	-	៩៩.៧៤៨	៩៩.៧៤៨
សមតុល្យនៅធនាគារជាតិនៃកម្ពុជា៖						
គណនីចរន្ត	-	-	-	-	១០.៨០៥	១០.៨០៥
ប្រាក់តម្កល់នៅធនាគារជាតិ	-	-	-	-	៩០.០០០	៩០.០០០
សមតុល្យនៅធនាគារផ្សេងៗ	៣,២៥	៧៥០.៥១០			៥៧២.៩៧៦	១.៣២៣.៤៨៦
ឥណទានអតិថិជន	១៥,៧៥	៣៩០.១៤០	៣.៦៥៧.៣១០	១.២១៧.៤៥០	-	៥.២៦៤.៩០០
គណនីត្រូវទទួលផ្សេងៗ	-	-	-	-	១១០.១៦៩	១១០.១៦៩
		១.១៤០.៦៥០	៣.៦៥៧.៣១០	១.២១៧.៤៥០	៨៨៣.៦៩៤	៦.៨៩៩.១០៨
<i>(គិតជាពាន់រៀល)</i>		<i>៤.៥៨៣.១៣២</i>	<i>១៤.៦៩៥.០៧២</i>	<i>៤.៨៩១.៧១៤</i>	<i>៣.៥៥០.៦៩៩</i>	<i>២៧.៧២០.៦១៦</i>
<b>បំណុល</b>						
បំណុលផ្សេងៗ	-	-	-	-	៩៧.១៣៧	៩៧.១៣៧
កម្ចី	៧,០៦	-	៥.៧២០.០០០	-	-	៥.៧២០.០០០
		-	៥.៧២០.០០០	-	៩៧.១៣៧	៥.៨១៧.១៣៧
<i>(គិតជាពាន់រៀល)</i>		<i>-</i>	<i>២២.៩៨២.៩៦០</i>	<i>-</i>	<i>៣៩០.២៩៦</i>	<i>២៣.៣៧៣.២៥៦</i>

**នាថ្ងៃទី៣១ ខែធ្នូ ឆ្នាំ២០១៧**

**ទ្រព្យសកម្ម**

សាច់ប្រាក់ក្នុងដៃ

សមតុល្យនៅធនាគារជាតិនៃកម្ពុជា៖

គណនីចរន្ត

ប្រាក់តម្កល់នៅធនាគារជាតិ

សមតុល្យនៅធនាគារផ្សេងៗ

ឥណទានអតិថិជន

គណនីត្រូវទទួលផ្សេងៗ

**បំណុល**

បំណុលផ្សេងៗ

កម្ចី

	អត្រាការប្រាក់ ប្រសិទ្ធផលជាមធ្យម %	កំឡុងពេល ១ឆ្នាំ ដុល្លារអាមេរិក	១ ដល់ ៥ឆ្នាំ ដុល្លារអាមេរិក	លើសពី ៥ឆ្នាំ ដុល្លារអាមេរិក	គ្មានការប្រាក់ ដុល្លារអាមេរិក	សរុប ដុល្លារអាមេរិក
សាច់ប្រាក់ក្នុងដៃ	-	-	-	-	១១.៧៣៥	១១.៧៣៥
សមតុល្យនៅធនាគារជាតិនៃកម្ពុជា៖						
គណនីចរន្ត	-	-	-	-	១០.៣១៨	១០.៣១៨
ប្រាក់តម្កល់នៅធនាគារជាតិ	-	-	-	-	៩០.០០០	៩០.០០០
សមតុល្យនៅធនាគារផ្សេងៗ	-	៥០៤.៥០៧	-	-	៥១៩.៤១២	១.០២៣.៩១៩
ឥណទានអតិថិជន	៣,០០	៨៨៩.៦៣៩	២.១៤៦.៨៨១	២.២១៤.៩៦៦	-	៥.២៥១.៤៨៦
គណនីត្រូវទទួលផ្សេងៗ	១៨,៥០	-	-	-	៧៣.២១៩	៧៣.២១៩
		<b>១.៣៩៤.១៤៦</b>	<b>២.១៤៦.៨៨១</b>	<b>២.២១៤.៩៦៦</b>	<b>៧០៤.៦៨៤</b>	<b>៦.៤៦០.៦៧៧</b>
<b>បំណុល</b>						
បំណុលផ្សេងៗ	-	-	-	-	៤២.៥៥៤	៤២.៥៥៤
កម្ចី	៧,០៤	-	៤.៩៧០.០០០	-	-	៤.៩៧០.០០០
		-	<b>៤.៩៧០.០០០</b>	-	<b>៤២.៥៥៤</b>	<b>៥.០១២.៥៥៤</b>

**(២) ហានិភ័យលើសាច់ប្រាក់ងាយស្រួល**

ហានិភ័យលើសាច់ប្រាក់ គឺពាក់ព័ន្ធនឹងសមត្ថភាពក្នុងការរក្សាទ្រព្យសម្បត្តិបង្វិល ដើម្បីបំពេញនូវកិច្ចសន្យានិងកាតព្វកិច្ចហិរញ្ញវត្ថុពេលវេលាដែលកំណត់សងក្នុងតម្លៃសមហេតុផលមួយ។ បន្ថែមទៅតាមរាល់តម្រូវការលើសាច់ប្រាក់ក្រុមប្រឹក្សាភិបាល នៃគ្រឹះស្ថានត្រួតពិនិត្យយ៉ាងល្អិតល្អន់នូវរាល់លំហូរចូល និងលំហូរចេញ និងគម្លាតថ្ងៃកំណត់សងអំឡុងការវិបល្លាស។ បម្រែបម្រួលឥណទាន និងប្រាក់តម្កល់ អតិថិជនគឺត្រូវបានពិនិត្យហើយតម្រូវការនៃសាច់ប្រាក់ងាយស្រួល ត្រូវបានកែសម្រួលដើម្បីធានាថាទ្រព្យបង្វិលជាសាច់ប្រាក់មានគ្រប់គ្រាន់ ដើម្បីបំពេញកិច្ចសន្យានិងកាតព្វកិច្ចហិរញ្ញវត្ថុនៅពេលដល់ថ្ងៃកំណត់សង ។

តារាងខាងក្រោមនេះបង្ហាញអំពីការវិភាគបំណុលរបស់គ្រឹះស្ថាន ដោយមានការបែងចែកជាក្រុមទៅ តាមកាលកំណត់ដោយផ្អែកទៅលើកាលបរិច្ឆេទនៅសល់រហូតដល់ថ្ងៃសង៖

	កំឡុងពេល ១ឆ្នាំ ដុល្លារអាមេរិក	១ឆ្នាំ ទៅ ៥ឆ្នាំ ដុល្លារអាមេរិក	លើសពី៥ឆ្នាំ ដុល្លារអាមេរិក	សរុប ដុល្លារអាមេរិក
<b>នាថ្ងៃទី៣១ ខែធ្នូឆ្នាំ ២០១៨</b>				
បំណុលផ្សេងៗ	៩៧.១៣៧	-	-	៩៧.១៣៧
កម្ចី	-	៥.៧២០.០០០	-	៥.៧២០.០០០
	៩៧.១៣៧	៥.៧២០.០០០	-	៥.៨១៧.១៣៧
<i>(គិតជាពាន់រៀល)</i>	<i>៣៩០.២៩៦</i>	<i>២២.៩៨២.៩៦០</i>	<i>-</i>	<i>២៣.៣៧៣.២៥៦</i>
<b>នាថ្ងៃទី៣១ ខែធ្នូ ឆ្នាំ២០១៧</b>				
បំណុលផ្សេងៗ	៤២.៥៥៤	-	-	៤២.៥៥៤
កម្ចី	-	៤.៩៧០.០០០	-	៤.៩៧០.០០០
	៤២.៥៥៤	៤.៩៧០.០០០	-	៥.០១២.៥៥៤

**(៣) ហានិភ័យលើរូបិយប័ណ្ណ**

ហានិភ័យលើរូបិយប័ណ្ណសំដៅទៅលើហានិភ័យ នៃការប្រែប្រួលចុះឡើងនៃឧបករណ៍ហិរញ្ញវត្ថុ ដែលកើតឡើងពីការផ្លាស់ប្តូរក្នុងអត្រាប្តូរប្រាក់រូបិយប័ណ្ណបរទេស។

គ្រឹះស្ថានពុំមានហានិភ័យជាសារវន្តលើរូបិយប័ណ្ណទេ ពីព្រោះគ្រឹះស្ថានមានប្រតិបត្តិការភាគច្រើនជា ប្រាក់ដុល្លារអាមេរិក។ វត្តមានសំខាន់នៃប្រាក់ដុល្លារអាមេរិកគឺជាទម្លាប់ធម្មតានៅប្រទេសកម្ពុជា ដោយសារ ប្រាក់ដុល្លារអាមេរិកជារូបិយប័ណ្ណទូទាត់ដែលគេនិយមប្រើប្រាស់។

**(៤) ការគ្រប់គ្រងមូលធន**

កម្មវត្ថុចំបងរបស់គ្រឹះស្ថានក្នុងការគ្រប់គ្រងមូលធន គឺដើម្បីអនុលោមតាមតម្រូវការរបស់ធនាគារជាតិ និងបន្តនិរន្តរភាពអាជីវកម្ម ព្រមទាំងគាំទ្រដល់ការអភិវឌ្ឍន៍អាជីវកម្មតាមរយៈការរក្សាមូលដ្ឋានដើមទុនរឹងមាំ។

តារាងខាងក្រោមនេះ សង្ខេបពីសមាសភាពដើមទុនតាមច្បាប់៖

	ដុល្លារអាមេរិក	២០១៨ ពាន់រៀល	២០១៧ ដុល្លារអាមេរិក
ដើមទុន	១.៨០០.០០០	៧.២៣២.៤០០	១.៨០០.០០០
ការខាតបង់	(៥៥៩.០០១)	(២.២៤៦.០៦៦)	(១៣១.៣២៩)
	<u>១.២៤០.៩៩៩</u>	<u>៤.៩៨៦.៣៣៤</u>	<u>១.៦៦៨.៦៧១</u>

**២៧. ពន្ធនាគារ**

ប្រព័ន្ធពន្ធដារនៅព្រះរាជាណាចក្រកម្ពុជាមានសភាពថ្មី ហើយពន្ធត្រូវបានបែងចែកជាច្រើនប្រភេទនិង បទបញ្ញត្តិមានការផ្លាស់ប្តូរញឹកញាប់ដែលជាធម្មតាពុំមានភាពច្បាស់លាស់មានភាពផ្ទុយគ្នា និងពឹងផ្អែកលើការ បកស្រាយ។ ជាធម្មតាការបកស្រាយខុសគ្នាច្រើនកើតមានឡើងក្នុងចំណោមអាជ្ញាធរពន្ធដារ និងយុត្តាធិការ។ ពន្ធដារគឺជាកម្មវត្ថុនៃការពិនិត្យឡើងវិញ និងការសង្កេតដោយភ្នាក់ងារពន្ធដារផ្សេងៗជាច្រើនដែលមានសមត្ថកិច្ចក្នុងការដាក់ពិន័យធ្ងន់ធ្ងរនិងពិន័យលើការប្រាក់។ កត្តាទាំងនេះហើយដែលអាចធ្វើឲ្យមានហានិភ័យសារពើពន្ធនៅក្នុងព្រះរាជាណាចក្រកម្ពុជាខ្លាំងជាងប្រទេសដទៃទៀត។ ថ្នាក់ដឹកនាំមានការជឿជាក់ថា ខ្លួនបានធ្វើសំវិធានធនបំណុលពន្ធគ្រប់គ្រាន់ដោយផ្អែកលើការបកស្រាយបទបញ្ញត្តិពន្ធរបស់ខ្លួន។ ទោះបីយ៉ាងនេះក្តីសមត្ថកិច្ចពន្ធពាក់ព័ន្ធអាចមានការបកស្រាយខុសៗគ្នាហើយអាចធ្វើឲ្យមានផលប៉ះពាល់ជាសារវន្ត។

# របាយការណ៍សវនករឯករាជ្យ

## សេចក្តីរបាយការណ៍លើរបាយការណ៍ហិរញ្ញវត្ថុ

(ដកស្រង់ចេញពីរបាយការណ៍សវនកម្ម)

### មតិយោបល់

យើងខ្ញុំបានធ្វើសវនកម្មទៅលើរបាយការណ៍ហិរញ្ញវត្ថុរបស់គ្រឹះស្ថានមីក្រូហិរញ្ញវត្ថុ សហការ ភីអិលស៊ី ហៅកាត់ថា (“គ្រឹះស្ថាន”) រួមមានតារាងតុល្យការនាថ្ងៃទី៣១ ខែធ្នូ ឆ្នាំ២០១៤ របាយការណ៍លទ្ធផល របាយការណ៍បម្រែបម្រួលមូលធន និងរបាយការណ៍លំហូរសាច់ប្រាក់សម្រាប់ការិយបរិច្ឆេទថ្ងៃទី៣១ ខែធ្នូ ឆ្នាំ២០១៤ ព្រមទាំង សេចក្តីសង្ខេបនៃគោលការណ៍គណនេយ្យសំខាន់ៗ និងកំណត់សម្គាល់ផ្សេងៗទៀត ដែលមានបង្ហាញចាប់ពីទំព័រទី៩ ដល់ ៤៨។

តាមទស្សនៈរបស់យើងខ្ញុំ របាយការណ៍ហិរញ្ញវត្ថុ បានបង្ហាញនូវទិដ្ឋភាពពិត និងត្រឹមត្រូវនៃស្ថានភាពហិរញ្ញវត្ថុរបស់គ្រឹះស្ថាន នាថ្ងៃទី៣១ ខែធ្នូ ឆ្នាំ២០១៤ និងលទ្ធផលនៃប្រតិបត្តិការព្រមទាំងលំហូរសាច់ប្រាក់របស់គ្រឹះស្ថានសម្រាប់ការិយបរិច្ឆេទ ថ្ងៃទី៣១ ខែធ្នូឆ្នាំ២០១៤ ដោយអនុលោមទៅតាមស្តង់ដារគណនេយ្យកម្ពុជា និងគោលការណ៍ណែនាំរបស់ធនាគារជាតិនៃកម្ពុជា ទាក់ទងនឹងការរៀបចំ និងការបង្ហាញនូវរបាយការណ៍ហិរញ្ញវត្ថុ ។

### មូលដ្ឋានក្នុងការបញ្ចេញមតិយោបល់

យើងខ្ញុំបានធ្វើសវនកម្ម ដោយអនុលោមទៅតាមស្តង់ដារសវនកម្មអន្តរជាតិនៃកម្ពុជា (“CISAs”)។ កាតព្វកិច្ចរបស់យើងខ្ញុំបានធ្វើតាមស្តង់ដារ ដោយផ្អែកលើទំនួលខុសត្រូវរបស់សវនករឯករាជ្យទៅលើការធ្វើសវនកម្មរបាយការណ៍ហិរញ្ញវត្ថុ ក្នុងរបាយការណ៍របស់យើងខ្ញុំ។ យើងខ្ញុំជឿជាក់ថា ភស្តុតាងសវនកម្មដែលយើងខ្ញុំប្រមូលបានមានភាពគ្រប់គ្រាន់ និង សមស្របសម្រាប់ជាមូលដ្ឋានក្នុងការបញ្ចេញមតិរបស់យើងខ្ញុំ។

### ទំនួលខុសត្រូវឯករាជ្យភាព និងក្រមសីលធម៌

យើងខ្ញុំមានភាពឯករាជ្យ ពីក្រុមហ៊ុនដោយគោរពទៅតាមក្រមសីលធម៌របស់គណនេយ្យករជំនាញ និងសវនករនៃវិទ្យាស្ថានគណនេយ្យករជំនាញ និងសវនករកម្ពុជា (“Code of Ethic”) និងក្រមសីលធម៌របស់គណនេយ្យករជំនាញ (“IESBA Code”) របស់ក្រុមប្រឹក្សាភិបាលស្តង់ដារក្រមសីលធម៌អន្តរជាតិសំរាប់គណនេយ្យករជំនាញ ហើយយើងខ្ញុំបានបំពេញនូវទំនួល ខុសត្រូវក្រមសីលធម៌ដទៃទៀតទៅតាម ក្រមសីលធម៌របស់គណនេយ្យករជំនាញនេះផងដែរ។

### ព័ត៌មានក្រៅពីរបាយការណ៍ហិរញ្ញវត្ថុនិងរបាយការណ៍របស់សវនករ

ក្រុមប្រឹក្សាភិបាលទទួលខុសត្រូវនូវព័ត៌មានផ្សេងទៀត។ ព័ត៌មានដែលមានក្នុងរបាយការណ៍របស់ក្រុមប្រឹក្សាភិបាល ប៉ុន្តែមិនរួមបញ្ចូលនូវរបាយការណ៍ហិរញ្ញវត្ថុរបស់គ្រឹះស្ថាន និងរបាយការណ៍របស់សវនករឯករាជ្យយើងខ្ញុំទេ។

តាមមតិយោបល់របស់យើងខ្ញុំ របាយការណ៍ហិរញ្ញវត្ថុរបស់គ្រឹះស្ថាន មិនបានបង្ហាញក្នុងរបាយការណ៍របស់ក្រុមប្រឹក្សាភិបាល ហើយយើងមិនបានបង្ហាញពីទម្រង់នៃការសន្និដ្ឋានលើការធានាណាមួយឡើយ។

ទាក់ទងជាមួយនឹងការធ្វើសវនកម្មរបាយការណ៍ហិរញ្ញវត្ថុរបស់គ្រឹះស្ថាន យើងខ្ញុំមានកាតព្វកិច្ចក្នុងការតាមដានរបាយការណ៍របស់ក្រុមប្រឹក្សាភិបាល និងការអនុវត្ត ពិចារណាថាតើរបាយការណ៍របស់ក្រុមប្រឹក្សាភិបាល គឺមានភាពជាសារវន្តមិនស្រប តាមរបាយការណ៍ហិរញ្ញវត្ថុរបស់គ្រឹះស្ថានឬការយល់ដឹងរបស់យើង ទទួលបានក្នុងសវនកម្ម ឬកំហុសឆ្គងជា សារវន្តត្រូវបានបង្ហាញ។

ប្រសិនបើផ្អែកលើការងារដែលយើងខ្ញុំបានអនុវត្ត យើងខ្ញុំសន្និដ្ឋានថារបាយការណ៍របស់ក្រុមប្រឹក្សាភិបាលមានកំហុសឆ្គងជាសារវន្ត យើងខ្ញុំតម្រូវឱ្យរាយការណ៍ពីការពិត តែយើងខ្ញុំមិនមានអ្វីដើម្បីរាយការណ៍ក្នុងរឿងនេះទេ។

### ការទទួលខុសត្រូវរបស់ក្រុមប្រឹក្សាភិបាលលើរបាយការណ៍ហិរញ្ញវត្ថុ

ក្រុមប្រឹក្សាភិបាលទទួលខុសត្រូវក្នុងការរៀបចំ និងបង្ហាញនូវទិដ្ឋភាពពិតនិងត្រឹមត្រូវនៃរបាយការណ៍ហិរញ្ញវត្ថុ ដោយអនុលោមទៅតាមស្តង់ដារគណនេយ្យកម្ពុជា និងគោលការណ៍ណែនាំរបស់ធនាគារជាតិនៃកម្ពុជា និងទទួលខុសត្រូវលើ ការត្រួតពិនិត្យផ្ទៃក្នុងដែលគណៈគ្រប់គ្រងកំណត់ថា វាមានភាពចាំបាច់ក្នុងការរៀបចំរបាយការណ៍ហិរញ្ញវត្ថុមិនឱ្យមានការ រាយការណ៍ខុសជាសារវន្តដែលបណ្តាលមកពីការក្លែងបន្លំ ឬកំហុសឆ្គងផ្សេងៗ។

ក្នុងការរៀបចំរបាយការណ៍ហិរញ្ញវត្ថុ របស់គ្រឹះស្ថាន ក្រុមប្រឹក្សាភិបាល មានភារកិច្ចធ្វើការវាយតម្លៃពីលទ្ធផល នៃសមត្ថភាពរបស់ក្រុមហ៊ុនក្នុងការបន្តនិរន្តរភាព ការលាតត្រដាង ដូចដែលមានបញ្ហាទាក់ទងទៅនឹងការបន្តនិរន្តរភាព និងការ ប្រើប្រាស់មូលដ្ឋាននិរន្តរភាពគណនេយ្យ លុះត្រាតែក្រុមប្រឹក្សាភិបាលមានបំណងបំលែងជាសាច់ប្រាក់របស់គ្រឹះស្ថាន ឬដើម្បីបញ្ឈប់ប្រតិបត្តិការ ឬមិនមានជម្រើស ផ្សេងទៀតដើម្បីធ្វើដូច្នោះបាន។

**ទំនួលខុសត្រូវរបស់សវនករឯករាជ្យលើរបាយការណ៍ហិរញ្ញវត្ថុ**

គោលបំណងរបស់យើងខ្ញុំ គឺដើម្បីទទួលបានអំណះអំណាងយ៉ាងសមហេតុផល ថាតើរបាយការណ៍ហិរញ្ញវត្ថុ ពុំមានកំហុសឆ្គងជាសារវន្តដែលបណ្តាលមកពីការក្លែងបន្លំ ឬការភ័ន្តច្រឡំ និងចេញនូវរបាយការណ៍របស់សវនករឯករាជ្យដែលមានការបញ្ចេញមតិយោបល់របស់យើងខ្ញុំ។ អំណះអំណាងយ៉ាងសមហេតុផល គឺជាអំណះអំណាងកម្រិតខ្ពស់ ប៉ុន្តែមិនអាចធានាថាមតិយោបល់របស់សវនករអនុលោមទៅតាមស្តង់ដារសវនកម្មអន្តរជាតិនៃកម្ពុជា តែងតែការពារនូវកំហុសឆ្គងជាសារវន្ត នៅពេលកើតមានឡើងនោះទេ។ ភាពខុសឆ្គងដែលបណ្តាលមកពីការក្លែងបន្លំ ឬការភ័ន្តច្រឡំ ត្រូវបានពិចារណាថា ជាកំហុសឆ្គងជាសារវន្ត ប្រសិនបើជាលក្ខណៈបុគ្គល ឬជាក្រុម ពួកគេអាចនឹងត្រូវបានគេរំពឹងថាប្រើប្រាស់ឥទ្ធិពលសេដ្ឋកិច្ចក្នុងការគ្រប់គ្រងលើការសម្រេចចិត្តរបស់អ្នកប្រើប្រាស់ នៅលើមូលដ្ឋាននៃរបាយការណ៍ហិរញ្ញវត្ថុនេះ។

យើងខ្ញុំបានធ្វើសវនកម្ម ដោយអនុលោមទៅតាមស្តង់ដារសវនកម្មអន្តរជាតិនៃកម្ពុជា យើងអនុវត្តការវិនិច្ឆ័យដែលមានជំនាញវិជ្ជាជីវៈ និងរក្សាបាននូវការសង្ស័យដែលមានជំនាញវិជ្ជាជីវៈតាមរយៈការធ្វើសវនកម្ម។ យើងបានធ្វើ៖

- កំណត់ និងការវាយតម្លៃហានិភ័យកំហុសឆ្គងជាសារវន្តនៃរបាយការណ៍ហិរញ្ញវត្ថុរបស់គ្រឹះស្ថានថាតើការក្លែងបន្លំ ឬការភ័ន្តច្រឡំរៀបចំ និងអនុវត្តតាមនីតិវិធីសវនកម្មអាចឆ្លើយតបទៅនឹងហានិភ័យទាំងនោះ និងទទួលបាន នូវ ភស្តុតាងសវនកម្មគ្រប់គ្រាន់និងសមស្រប ដើម្បីផ្តល់នូវមូលដ្ឋានក្នុងការបញ្ចេញមតិយោបល់របស់យើងខ្ញុំ។ ហានិភ័យនៃការមិនរកឃើញកំហុសឆ្គងជាសារវន្តជាលទ្ធផល បណ្តាលមកពីការក្លែងបន្លំច្រើនជាងការភ័ន្តច្រឡំការក្លែងបន្លំអាចពាក់ព័ន្ធនឹងការរៀបចំ ឃឹតគ្នា ការក្លែងបន្លំ ការលុបចោលដោយចេតនា ការបកស្រាយខុស ឬការបដិសេធ នៃការត្រួតពិនិត្យផ្ទៃក្នុង។
- ទទួលយកការយល់ដឹងពីការត្រួតពិនិត្យផ្ទៃក្នុង ដែលពាក់ព័ន្ធនៅនឹងការធ្វើសវនកម្មមួយក្នុងគោលបំណង ដើម្បីរៀបចំនីតិវិធីសវនកម្ម ដែលជាសមរម្យ នៅក្នុងកាលៈ ទេសៈប៉ុន្តែ មិនមែនសម្រាប់គោលបំណង នៃការបង្ហាញមតិយោបល់ លើប្រសិទ្ធភាពនៃការត្រួតពិនិត្យផ្ទៃក្នុងរបស់ក្រុមហ៊ុននោះទេ។
- ការវាយតម្លៃនូវភាពសមស្រប នៃគោលនយោបាយគណនេយ្យ និងការប៉ាន់ស្មានគណនេយ្យសមហេតុផល និងបង្ហាញការទាក់ទង ដែលធ្វើឡើងដោយក្រុមប្រឹក្សាភិបាល។

- សេចក្តីសន្និដ្ឋានលើ ភាពសមស្របនៃការគ្រប់គ្រងលើការប្រើប្រាស់មូលដ្ឋាននិរន្តរភាពគណនេយ្យ និងដោយផ្អែកលើភស្តុតាងសវនកម្មដែលទទួលបាន ថាតើជាភាពជាសារវន្តមិនមានច្បាស់លាស់ ដែលទាក់ទងទៅ នឹងព្រឹត្តិការណ៍ ឬលក្ខខណ្ឌដែលអាចសង្ស័យយ៉ាងខ្លាំងលើសមត្ថភាពរបស់ក្រុមហ៊ុនក្នុងការបន្តនិរន្តរភាព។ ប្រសិន បើយើងខ្ញុំសន្និដ្ឋានថា ជាភាពជាសារវន្ត មិនមានច្បាស់ លាស់ យើងខ្ញុំត្រូវបានទាមទារការយកចិត្តទុកដាក់នៅក្នុងរបាយការណ៍សវនករឯករាជ្យរបស់យើងខ្ញុំ បង្ហាញការទាក់ទងនៅក្នុងរបាយការណ៍ហិរញ្ញវត្ថុរបស់គ្រឹះស្ថាន ឬបើការបង្ហាញបែបនេះ គឺមិនគ្រប់គ្រាន់ដើម្បីកែប្រែ មតិយោបល់របស់យើងខ្ញុំទេ។ ការសន្និដ្ឋានរបស់យើងខ្ញុំ គឺផ្អែកលើភស្តុតាងសវនកម្ម ដែលទទួលបានរហូតដល់កាលបរិច្ឆេទ នៃការបន្តនិរន្តរភាពរបាយការណ៍សវនករឯករាជ្យរបស់យើងខ្ញុំ។
- ការវាយតម្លៃលើភាពគ្រប់គ្រាន់នៃការបង្ហាញទាំងឡាយ រចនាសម្ព័ន្ធ និងមតិការនៅក្នុងរបាយការណ៍ហិរញ្ញវត្ថុរបស់គ្រឹះស្ថាន រួមមានកំណត់បង្ហាញព័ត៌មាន ថាតើរបាយការណ៍ហិរញ្ញវត្ថុ របស់ក្រុមហ៊ុនបង្ហាញពីប្រតិបត្តិ-ការមូលដ្ឋាន និងព្រឹត្តិការណ៍ប្រកបដោយសេចក្តីសម្រេចក្នុងការបង្ហាញនូវភាពត្រឹមត្រូវ។

យើងខ្ញុំទាក់ទងជាមួយក្រុមប្រឹក្សាភិបាលពាក់ព័ន្ធនឹងបញ្ហាដទៃទៀតវិសាលភាពដែលបានគ្រោងទុក និងការកំណត់ពេលវេលានៃការធ្វើសវនកម្ម និងការស្វែងរកការធ្វើសវនកម្ម យ៉ាងសំខាន់ រួមបញ្ចូលទាំងកង្វះសំខាន់ណាមួយ នៅក្នុងការត្រួតពិនិត្យផ្ទៃក្នុងដែលយើងសម្គាល់ក្នុងកំឡុងពេលធ្វើសវនកម្មរបស់យើងខ្ញុំ។

**បញ្ហាផ្សេងៗ**

របាយការណ៍នេះត្រូវបានធ្វើឡើង សម្រាប់សមាជិករបស់គ្រឹះស្ថានតែប៉ុណ្ណោះ។ យើងខ្ញុំនឹងមិនទទួលខុសត្រូវ ចំពោះខ្លឹមសារនៃរបាយការណ៍នេះ សម្រាប់បុគ្គលផ្សេងទៀតឡើយ។



រាជធានីភ្នំពេញ  
 ព្រះរាជាណាចក្រកម្ពុជា  
 ថ្ងៃទី២៩ ខែឧសភា ឆ្នាំ២០១៩

# ព័ត៌មានក្រុមហ៊ុន

<b>ស្ថាប័ន</b>	គ្រឹះស្ថានមីក្រូហិរញ្ញវត្ថុ សហការ ភីអិលស៊ី	
<b>លេខវិញ្ញាបនបត្រ</b>	(0000៥៨៥៤ ) Co. ៤៣៦១ E/២០១៥	
<b>ការិយាល័យ</b>	<b>ការិយាល័យកណ្តាល</b> #២០៦ អ៊ី០អ៊ី១, ផ្លូវរំកង ១៥៥ & ៤៧០, សង្កាត់ទួលទំពូង១, ខណ្ឌចំការមន, ភ្នំពេញ, ព្រះរាជាណាចក្រកម្ពុជា ទូរស័ព្ទ: +៨៥៥ (០)២៣ ៩៦៧ ៧៧៩ គេហទំព័រ: www.sahakamfi.com ហ្វេសប៊ុក: SAHAKA MFI ផ្នែកបម្រើសេវាកម្ម: +៨៥៥ (០)៦១ ៥០០ ៩៧៩   +៨៥៥ (០)៩៣ ៥០០ ៩៧៩ អ៊ីម៉ែល: info@sahakamfi.com	
<b>ក្រុមប្រឹក្សាភិបាល</b>	លោក បុល វ៉ាន់នៀត លោក តាកាហ៊ីរ៉ូ យ៉ាម៉ាស៊ីតា លោក ម៉ក់ ចាន់សុភារ៉ា	ប្រធានក្រុមប្រឹក្សាភិបាល សមាជិក ក្រុមប្រឹក្សាភិបាលឯករាជ្យ
<b>គណៈគ្រប់គ្រង</b>	លោក ស៊ឹម ស៊ីណាត លោក នូវ វណ្ណៈ លោក ទន់ ប៊ុនធឿន លោក សេង ចាន់ធឿន កញ្ញា ភឿក សម្បស្ស	ប្រធាននាយកប្រតិបត្តិការ ប្រធានគ្រប់គ្រងឥណទាន ប្រធានមន្ត្រីឥណទាន ប្រធានគ្រប់គ្រងហិរញ្ញវត្ថុ ប្រធានគណនេយ្យករ
<b>សវនករត្រួតពិនិត្យ</b>	លោក ជឿងហេង	សវនករផ្ទៃក្នុងជាន់ខ្ពស់
<b>សវនកររងករឡ</b>	ប៊ី ឌី អូ លីមីតធីត (ខេមបូឌា)	



Like us on facebook page.